

ATRANKOS INFORMACIJA DĖL POVEIKIO APLINKAI VERTINIMO
PANEVĖŽIO R. RAGUVOS SMĖLIO IR ŽVYRO TELKINIO IŠTEKLIŲ
DALIES NAUDOJIMO

*Planuojamos ūkinės veiklos
organizatorius (užsakovas):*

*UAB „Marsta“
Direktorius Algis Graužinis*

*Informacijos atrankai dėl poveikio
aplinkai vertinimo rengėjas (vykdytojas):*

*UAB „Kelprojektas“
Geologinių darbų sektoriaus vadovas Tadas Survila*

Kaunas, 2018 m.

ATRANKOS INFORMACIJA DĖL POVEIKIO APLINKAI VERTINIMO PANEVĖŽIO RAJONO RAGUVOS SMĖLIO IR ŽVYRO TELKINIO IŠTEKLIŲ DALIES NAUDOJIMO

Planuojamos ūkinės veiklos vieta: 12,2 ha PŪV teritorija, esanti Panevėžio r., Raguvos sen., **Vėžiškių k.**

Informacijos atrankai dėl poveikio aplinkai vertinimo rengimo metai: 2018 m.

Planuojamos ūkinės veiklos organizatorius (užsakovas):

UAB „Marsta“ (įmonės kodas 134070056)
Adresas – Medžiotojų g. 60, LT – 37176, Panevėžys.
Mob. tel. +370 611 12344
El. p. algis.grauzinis@gmail.com

Direktorius Algis Graužinis

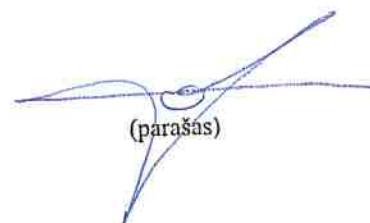


(parašas)

Informacijos atrankai rengėjas:

UAB „Kelprojektas“ (įmonės kodas 234004210)
Adresas – I. Kanto g. 25, LT-44296, Kaunas
Mob. tel. 8 620 39437
El. p. tadas.survila@kelprojektas.lt

Geologinių darbų sektoriaus vadovas Tadas Survila



(parašas)

TURINYS

| | |
|---|----|
| I. INFORMACIJA APIE PLANUOJAMOS ŪKINĖS VEIKLOS ORGANIZATORIŲ (UŽSAKOVA) | 3 |
| II. PLANUOJAMOS ŪKINĖS VEIKLOS APRAŠYMAS | 3 |
| III. PLANUOJAMO ŪKINĖS VEIKLOS VIETA | 19 |
| IV. GALIMO POVEIKIO APLINKAI RŪŠIS IR APIBŪDINIMAS | 29 |
| TEKSTINIAI PRIEDAI: | |
| 1. Nekilnojamo turto registro centrinio duomenų banko išrašai | 33 |
| 2. Lietuvos geologijos tarnybos prie Aplinkos ministerijos direktoriaus 2017 m. liepos 5 d. įsakymas Nr. 1-197 „Dėl Panevėžio rajono Raguvos smėlio ir žvyro telkinio naujo ploto išteklių aprobavimo ir įrašymo žemės gelmių registro žemės gelmių išteklių dalyje“ | 41 |
| 3. Lietuvos geologijos tarnybos prie Aplinkos ministerijos direktoriaus 2018 liepos 19 d. įsakymas Nr. 1-226 „Dėl Panevėžio rajono Raguvos smėlio ir žvyro telkinio naujo ploto smėlio išteklių aprobavimo ir įrašymo žemės gelmių registro žemės gelmių išteklių dalyje“ | 42 |
| 4. Planuojamos ūkinės veiklos organizatoriaus ir PAV dokumentų rengėjo deklaracija | 43 |
| 5. Žemės sklypų savininko derinimas | 44 |
| 6. Nacionalinės žemės tarnybos prie Žemės ūkio ministerijos Panevėžio skyriaus derinimas | 45 |
| 7. Išrašas iš saugomų rūšių informacinės sistemos | 46 |
| GRAFINIAI PRIEDAI: | |
| 1. Raguvos smėlio ir žvyro telkinio dalies gretimybių žemėlapis M 1:10000 | 49 |
| 2. Panevėžio rajono savivaldybės bendrojo plano ištrauka | 50 |
| 3. Saugomų teritorijų kadastro žemėlapis ištrauka | 51 |
| 4. Kultūros vertybių registro žemėlapis ištrauka | 52 |

I. INFORMACIJA APIE PLANUOJAMOS ŪKINĖS VEIKLOS ORGANIZATORIŲ (UŽSAKOVA)

1. Planuojamos ūkinės veiklos organizatoriaus (užsakovo) kontaktiniai duomenys:

UAB „Marsta“, Medžiotojų g. 60, LT-61716 Panevėžys., tel.: (8-611) 12344, el. paštas: algis.grauzinis@gmail.com.

2. Planuojamos ūkinės veiklos poveikio aplinkai vertinimo dokumentų rengėjo kontaktiniai duomenys:

UAB „Kelprojektas“, I. Kanto g. 25, LT-44296 Kaunas, tel.: (8-37) 205587, faks.: (8-37) 205227, el. paštas: info@kelprojektas.lt.

II. PLANUOJAMOS ŪKINĖS VEIKLOS APRAŠYMAS

3. Planuojamos ūkinės veiklos pavadinimas, nurodant kurį(-iuos) Lietuvos Respublikos planuojamos ūkinės veiklos poveikio aplinkai vertinimo įstatymo 2 priedo planuojamos ūkinės veiklos, kuriai turi būti atliekama atranka dėl poveikio aplinkai vertinimo, rūšių sąrašo punktą(-us) atitinka planuojama ūkinė veikla.

Planuojamos ūkinės veiklos (toliau – PŪV) pavadinimas – Panevėžio rajono Raguvos smėlio ir žvyro telkinio dalies išteklių naudojimas. Numatoma veikla patenka į planuojamos ūkinės veiklos, kuriai turi būti atliekama atranka dėl poveikio aplinkai privalomo vertinimo, rūšių sąrašą pagal 2017-06-27 LR Planuojamos ūkinės veiklos poveikio aplinkai vertinimo įstatymo Nr. I-1495 pakeitimo įstatymą Nr. XIII-529, 2 priedo planuojamos ūkinės veiklos, kuriai turi būti atliekama atranka dėl poveikio aplinkai vertinimo, 2 dalį „Gavyba ir perdirbamoji pramonė“, 2.4 punktą „Kitų naudingųjų iškasenų kasyba (kai kasybos plotas – mažiau kaip 25 ha, bet daugiau nei 0,5 ha)“.

4. Planuojamos ūkinės veiklos fizinės charakteristikos: žemės sklypo plotas ir planuojama jo naudojimo paskirtis ir būdas (būdai), funkcinės zonos, planuojamas užstatymo plotas, numatomi statiniai, įrenginiai ir jų paskirtys, reikalinga inžinerinė infrastruktūra (inžineriniai tinklai (vandentiekio, nuotekų šalinimo, šilumos, energijos ir kt.), susisiekimo komunikacijos, kai tinkama, griovimo darbų aprašymas.

PŪV numatoma vykdyti žemės sklypuose (kad. Nr. 6665/0005:551 – 0,4987 ha; kad. Nr. 6665/0005:542 – 2,6074 ha), kurie nuosavybės teise priklauso UAB „Marsta“ ir žemės sklypuose (kad. Nr. 6665:0004:116 – 3,8288 ha; kad. Nr. 6665/0004:176 – 0,4663 ha; kad. Nr. 6665/0004:175 –

| | | | | | | |
|--------------|---|---------------|---|--|--------|-------|
| Atestato Nr. |  | | | Atrankos informacija dėl poveikio aplinkai vertinimo Panevėžio r. Raguvos smėlio ir žvyro telkinio išteklių dalies naudojimo | | Laida |
| | | | | | | ○ |
| TPV 0022 | Sekt.vad. | T. Survila |  | 2018-08 | K-22-4 | Lapas |
| | Rengėjas | A. Krušinskas |  | 2018-08 | | 3 |
| | | | | | | 52 |

1,0629 ha; kad. Nr. 6665/0004:62 – 3,7831 ha), kurie nuosavybės teise priklauso Viktorui Burneikai. Taip pat į planuojamos ūkinės veiklos teritoriją patenka ir nedidelis laisvos Valstybinės žemės plotas, kuriam žemės gelmių naudojimo plano rengimo metu turės būti atlikti kadastriniai matavimai ir suformuotas žemės sklypas. Patikėjimo teise valdomas Valstybinis žemės sklypas galės būti išnuomotas. Visas bendras planuojamos ūkinės veiklos teritorijos plotas sudaro 12,2 ha. Tačiau realūs kasybos darbai bus vykdomi tik išteklių apskaičiavimo ribose, t.y. 9,4 ha plote, atsižvelgiant į pakarantės apsaugos juostą ir kelių apsaugos zonas. Triukšmo skaičiavimams priimti atstumai nuo realių kasybos darbų vykdymo ribos, kadangi planuojama ūkinė veikla yra naudingųjų iškasenų gavyba.

Žemės sklypų, kuriuose bus vykdoma PŪV (kad. Nr. 6665/0005:551 – 0,4987 ha; kad. Nr. 6665/0005:542 – 2,6074 ha; kad. Nr. 6665/0004:116 – 3,8288 ha; kad. Nr. 6665/0004:176 – 0,4663 ha; kad. Nr. 6665/0004:175 – 1,0629 ha; kad. Nr. 6665/0004:62 – 3,7831 ha) pagrindinė tikslinė naudojimo paskirtis – žemės ūkio. Panevėžio rajono savivaldybės bendrojo plano sprendiniuose planuojamos ūkinės veiklos teritorija pagal funkcinio prioriteto zonas priskiriama gamtinio karkaso teritorijoms (regioniniai ir svarbiausi rajoniniai slėninės bei dubakloninės migracijos koridoriai).

Teritorijos skirtos žemės gelmių ištekliams naudoti formuojamos specialiojo teritorijų planavimo dokumentu, rengiant Žemės gelmių naudojimo planą pagal patvirtintas žemės gelmių naudojimo planų rengimo taisykles. Kadangi telkinio ištekliai buvo apbrovuti po Panevėžio rajono savivaldybės bendrojo plano patvirtinimo ir dabar pradedamas rengti žemės gelmių naudojimo planas, todėl vadovaujamosi Lietuvos Respublikos teritorijų planavimo įstatymo 3 skirsnio 22 straipsnio 5 dalimi – „Kai žemės gelmių išteklių telkiniai nenurodyti savivaldybės lygmens bendruose planuose, žemės gelmių naudojimo planai neurbanizuotose ir neurbanizuojamose teritorijose teisės aktų nustatyta tvarka gali būti rengiami ir jais pagrindinė žemės naudojimo paskirtis keičiama, jeigu teritorijų planavimo dokumentuose ar žemės valdos projektuose šiose teritorijose nesuplanuota inžinerinė infrastruktūra ir (ar) jos plėtra“. Kadangi šioje vietovėje pagal Panevėžio rajono bendrojo plano sprendinius nesuplanuota infrastruktūra ir (ar) jos plėtra, todėl PŪV šioje teritorijoje yra galima. Parengus, suderinus ir patvirtinus žemės gelmių naudojimo planą jis bus parodomas koreguojant rajono bendrojo plano sprendinius, pagal Lietuvos Respublikos teritorijų planavimo įstatymo 3 skirsnio 22 straipsnio 3 dalį – „Neurbanizuotose ir neurbanizuojamose teritorijose parengti ir patvirtinti vietovės lygmens specialiojo teritorijų planavimo žemėtvarkos dokumentai ir žemės gelmių naudojimo planai privalomi juos patvirtinusiems subjektams, žemės sklypų valdytojams ir naudotojams, taip pat visiems suplanuotoje teritorijoje veikiantiems fiziniams ir juridiniams asmenims ir kitoms organizacijoms“.

Žemės sklypuose, kuriuose planuojama vykdyti ūkinė veikla (kad. Nr. 6665/0005:551; kad. Nr. 6665/0005:542; kad. Nr. 6665/0004:116; kad. Nr. 6665/0004:176; kad. Nr. 6665/0004:175; kad. Nr. 6665/0004:62), 10,04 ha plotą sudaro paviršinio vandens telkinių apsaugos zonos, 2,17 ha plotą sudaro

kelių apsaugos zonos, 12,25 ha plotą sudaro melioracijos sistemos ir įrenginiai, kurie priklauso valstybei ir 0,43 ha plotą, žemės sklype kad. Nr. 6665/0005:542, sudaro elektros linijų apsaugos zonos. Taip pat nekilnojamojo turto registro centrinio duomenų banko išrašuose yra pateikta dar 2 specialiosios žemės ir miško naudojimo sąlygos – žemės sklype kad. Nr. 6665/0004:175 (Nekilnojamųjų kultūros vertybių teritorija ir apsaugos zonos) ir žemės sklype kad. Nr. 6665/0004:116 (Gamybinių ir komunalinių objektų sanitarinės apsaugos ir taršos poveikio zonos). Vadovaujantis Kultūros vertybių registro duomenimis, jokia nekilnojamoji kultūros vertybė ar jos apsaugos zona nepatenka į žemės sklypus, kuriuose planuojama ūkinė veikla. Todėl nekilnojamojo turto registro centrinio duomenų banko išraše pateikta žemės ir miško naudojimo sąlyga, žemės sklypui kad. Nr. 6665/0004:175, nekilnojamųjų kultūros vertybių teritorija ir apsaugos zonos, neatitinka esamos situacijos. Tokiu atveju turėtų būti tikslinamos žemės ir miško naudojimo sąlygos šiam žemės sklypui. Taip pat vadovaujantis Žemės informacinės sistemos duomenimis, jokie gamybiniai ir komunaliniai objektai bei jų sanitarinės apsaugos ir taršos poveikio zonos, nepatenka į žemės sklypus, kuriuose planuojama ūkinė veikla. Todėl nekilnojamojo turto registro centrinio duomenų banko išraše pateikta žemės ir miško naudojimo sąlyga žemės sklypui kad. Nr. 6665/0004:116, gamybinių ir komunalinių objektų sanitarinės apsaugos ir taršos poveikio zonos, neatitinka esamos situacijos vietovėje. Tokiu atveju turėtų būti tikslinamos žemės ir miško naudojimo sąlygos šiam žemės sklypui. Kitų inžinerinės infrastruktūros elementų nėra. Įvažiavimo-išvažiavimo kelias bus formuojamas nuo vietinės reikšmės kelio, kuris praeina pietrytinėje telkinio dalyje, tarp žemės sklypų. Žaliavos transportavimui bus naudojamas tas pats vietinės reikšmės kelias, kuris praeina pietrytinėje telkinio dalyje.

5. Planuojamos ūkinės veiklos pobūdis: produkcija, technologijos ir pajėgumai.

PŪV bus vykdoma 12,2 ha plote, žemės sklypo ribose ribose. Į telkinio naudingąjį sluoksnį jungtas gruntas, kuris atitinka LST 1331:2015 lt („Gruntai, skirti keliams ir jų statiniams. Klasifikacija“) standartą ir yra tinkamas automobilių kelių pagrindų, sankasų įrengimui ir kitoms kelių statybos reikmėms.

Naudingąją iškaseną sudaro kraštinių darinių fliuvioglacialinės kilmės (ft III bl) nuogulos, tai yra įvairaus stambumo smėlis ir žvyras. Bendras naudingojo sluoksnio storis kinta nuo 0,9 iki 13,2 m, vidutinis – 7,9 m.

Raguvos smėlio ir žvyro telkinio naujame plote 2,72 ha plote aprobuota 87,0 tūkst. m³ detaliam išžvalgytų spėjamai vertingų (IK 331) žvyro ir 9,40 ha plote 701,0 tūkst. m³ smėlio išteklių, iš kurių 0,52 ha plote 47,0 tūkst. m³ smėlio ir 0,23 ha plote 7,0 tūkst. m³ žvyro po vietinės reikšmės keliu ir jo apsaugos zona ir 0,3 ha plote 16,0 tūkst. m³ smėlio po elektros linijų apsaugos zona, kure patenka į išteklių apskaičiavimo kontūrą. Išteklių aprobuoti 2017 m. liepos 5 d. Lietuvos geologijos tarnybos prie Aplinkos ministerijos direktoriaus įsakymu Nr. 1-197 „Dėl Panevėžio rajono Raguvos smėlio ir

žvyro telkinio naujo ploto išteklių aprobavimo ir įrašymo žemės gelmių registro žemės gelmių išteklių dalyje“ ir 2018 m. liepos 19 d. Lietuvos geologijos tarnybos prie Aplinkos ministerijos direktoriaus įsakymu Nr. 1-226 „Dėl Panevėžio rajono Raguvos smėlio ir žvyro telkinio naujo ploto smėlio išteklių aprobavimo ir įrašymo žemės gelmių registro žemės gelmių išteklių dalyje“.

Prieš pradėdant eksploataciją bus atliekami kapitaliniai karjero įrengimo darbai: telkinio nuodangos ir naudingo sluoksnio kraigo valymo darbai.

Naudingojo sluoksnio gavybos darbus tikslinga vykdyti trimis pakopomis, atskirai kasant sausą (kur jis yra) ir apvandenintą naudingąjį sluoksnį. Naudojant krautuva, ekskavatorių, žemsiurbę, buldozerį ir sunkvežimį. Sausas naudingasis sluoksnis bus kasamas krautuvu, apvandenintas naudingasis sluoksnis bus kasamas ekskavatoriumi, tiek kiek leidžia jo techninės galimybės. Giliau slūgsantiems apvandenintiems ištekliams išgauti bus naudojama žemsiurbė. Sausas naudingasis sluoksnis bus kasamas krautuvu ir iš karto pakraunamas į sunkvežimius, kurie transportuos žaliavą į objektus, apvandenintas naudingasis sluoksnis, kuris bus kasamas ekskavatoriumi bus pilamas į žaliavos nusausėjimo kaupus, iš kurių perteklinis vandens kiekis sugrįš atgal į gruntinius vandenis, taip sausa naudingoji iškasena bus pakraunama į sunkvežimius ir transportuojama iš karjero. Vykdamas gavybą su žemsiurbe naudingasis sluoksnis bus išsiurbiamas į pulpos laukus, kur perteklinis vandens kiekis sugrįš į gruntinius vandenis ir sausa naudingoji žaliava bus pakraunama į sunkvežimius ir transportuojama iš karjero. Kasant naudingąjį sluoksnį iš vandens, karjere pritekėjęs vanduo nebus išleidžiamas ir jokio požeminio vandens horizonto lygio pažemėjimo nebus. Palaipsniui formuosis uždari vandens telkiniai, kurių šlaitai bus nulėkštinti iki saugaus polinkio ir apsodinami medžiais. Išeksplatuotą karjerą būtų tikslinga rekultivuoti į vandens telkinį, jo šlaitus nulėkštinant ir apsodinant mišku. Darbus karjere numatoma vykdyti šiltuoju metų laiku, 5 dienas per savaitę, viena pamaina, kurios trukmė 8 val. Raguvos smėlio ir žvyro telkinio dalyje per metus numatoma išgauti apie 50,0 tūkst. m³ išteklių.

6. Žaliavų naudojimas; cheminių medžiagų ir preparatų (mišinių) naudojimas, įskaitant ir pavojingų cheminių medžiagų ir preparatų (cheminių mišinių) naudojimą (nurodant jų pavojingumo klasę ir kategoriją); radioaktyviųjų medžiagų naudojimas; pavojingų (nurodant pavojingų atliekų technologinius srautus) ir nepavojingų atliekų (nurodant atliekų susidarymo šaltinį arba atliekų tipą) naudojimas; planuojamos ūkinės veiklos metu numatomas naudoti ir laikyti tokių žaliavų ir medžiagų, preparatų (mišinių) ir atliekų kiekis.

PŪV tiesiogiai susijusi su mineralinių žaliavų išgavimu, kadangi mineralinė žaliava – tai išgauta naudingoji iškasena, skirta perdirbti ir naudoti įvairiose pramonės šakose. Vykdamas Raguvos smėlio ir žvyro telkinio dalies išteklių eksploataciją, bus išgauta apie 525,0 tūkst. m³ smėlio ir žvyro išteklių. Žaliavos perdirbimas karjere nenumatomas.

Vykdamas PŪV avarijos atveju išsiliejus naftos produktams bus naudojami sorbentai. Nepanaudoti, švarūs sorbentai bus laikomi specialioje talpoje, ant paviršiaus su betonine danga atsparia benzino ar kitų skysčių patekimui į aplinką. Betoninė danga bus įrengiama PŪV teritorijoje, šalia įvažiavimo-išvažiavimo kelio į karjerą (karjero pietrytinėje dalyje), įrengiamos dangos plotas – apie 100 m². Panaudoti sorbentai ir užterštas gruntas bus tvarkingai surenkami ir sudedami į sandarias metalines dėžes, kurios bus laikomos atviroje teritorijoje, ant tos pačios betoninės dangos bei nedelsiant perduodami atitinkamas pavojingąsias atliekas tvarkančioms įmonėms. Planuojamas laikyti sorbento kiekis apie 100 kg.

Kitos cheminės ir radioaktyvios medžiagos, pavojingos ir nepavojingos atliekos nebus naudojamos.

7. Gamtos išteklių (gyvosios ir negyvosios gamtos elementų) – vandens, žemės (jos paviršiaus gelmių), dirvožemio, biologinės įvairovės naudojimo mastas ir regeneracijos galimybės.

PŪV bus vykdoma 12,2 ha plote. Vykdamas planuojamą veiklą, 9,4 ha plote, bus išgauta apie 525,0 tūkst. m³ smėlio ir žvyro išteklių, kurie priskiriami neatsinaujinančių gamtos išteklių kategorijai. Baigus gavybos darbus Raguvos smėlio ir žvyro telkinio dalyje numatoma vykdyti rekultivaciją, pagal parengto suderinto ir patvirtinto naudojimo plano rekultivacijos sprendinius, vadovaujantis 1996 m. lapkričio 15 d. Lietuvos Respublikos Aplinkos ministro įsakymu Nr. 166 „Dėl pažeistų žemių, iškasus naudingąsias iškasenas, rekultivavimo metodikos patvirtinimo“ I skyriaus 2 punktu. Po karjero rekultivavimo galimas biologinės įvairovės pagausėjimas, t. y. naujų augalų ir gyvūnų rūšių atsiradimas rekultivuoto karjero aplinkoje.

Taip pat bus naudojami ir vandens ištekliai kelio su žvyro danga laistymui sausuoju metų laiku. Kelią laistys automobilis su vandens cisterna. Per sausąjį laikotarpį numatoma išlieti apie 40,0 m³ vandens. Vanduo kelio drėkinimui bus paimamas iš karjere besiformuojančių vandens telkinių.

Buitiniams poreikiams vanduo bus atvežamas plastikinėse talpose suderinus su vandenį tiekiančia įmone.

8. Duomenys apie energijos, kuro ir degalų naudojimą (planuojamas sunaudoti kiekis per metus).

Karjere dirbsiantys mechanizmai bus varomi dyzeliniu kuru, kuris, esant reikalui, bus atvežamas į karjero teritoriją specialiu transportu ir supilamas į mechanizmus. Dyzelinio kuro atsargos karjero teritorijoje nebus saugomos.

Karjere numatomi naudoti mechanizmai: buldozeris Komatsu D65 (142 kW) dirbs apie 320 val. per metus ir sunaudos apie 4,2 t dyzelinio kuro, vikšrinis ekskavatorius Liebherr 914 (112 kW) dirbs apie 630 val. per metus ir sunaudos apie 5,1 t dyzelinio kuro, krautuvas CASE 821 (139 kW) dirbs apie 570 val. per metus ir sunaudos apie 5,7 t dyzelinio kuro, sunkvežimis MAN (22 t) nuvažiuodamas

sąlyginu 1 km atstumą sunaudos apie 1,5 t dyzelinio kuro, žemsiurbė DRF-C1M (90 kW) dirbs apie 75 val. per metus ir sunaudos apie 1,4 t benzino (žemsiurbė su elektriniu varikliu, kur elektra generuoja benzininis generatorius).

9. Pavojingų, nepavojingų ir radioaktyviųjų atliekų susidarymas, nurodant, atliekų susidarymo vietą, kokios atliekos susidaro (atliekų susidarymo šaltinis arba atliekų tipas), planuojamas jų kiekis, jų tvarkymas.

Vykdamas naudingosios iškasenos (smėlio ir žvyro) gavybos darbus kasybos atliekos nesusidarys.

Vykdamas PŪV avarijos atveju gali išsiliesti naftos produktai. Išsiliejusių naftos produktų likvidavimui bus naudojami sorbentai. Panaudoti sorbentai ir užterštas gruntas, laikinai bus laikomi sandariose metalinėse dėžėse. Kaip įmanoma greičiau pavojingos atliekos bus perduodamos atitinkamas pavojingąsias atliekas tvarkančioms įmonėms.

Karjere nebus vykdomas žaliavos perdirbimas. Karjero gavybos darbų apimtys numatomos nedidelės todėl darbuotojų sukauptų nepavojingų mišrių komunalinių atliekų kiekis bus nedidelis. Karjere sukauptos komunalinės atliekos bus perduotos atliekas tvarkančiai įmonei.

10. Nuotekų susidarymas, preliminarus jų kiekis, jų tvarkymas.

Planuojamoje teritorijoje gruntinis bei paviršinis vanduo gamybiniais ir buitiniams tikslams nebus naudojamas. Darbuotojų buitiniams poreikiams tenkinti bus įrengta konteinerinio tipo administracinė – buitinė patalpa su trumpalaikio buitinių nuotekų sukauptimo rezervuaru, geriamasis vanduo bus atvežamas plastikinėje taroje.

Ūkinės veiklos metu susidariusios buitinės nuotekos iš buitinių nuotekų sukauptimo rezervuaro, pagal sutartį su nuotekas tvarkančia įmone, bus išvežamos į buitinių nuotekų valymo įrenginius.

Pagal Lietuvos Respublikos aplinkos ministro 2006 m. gruodžio 29 d. įsakymu Nr. D1-629 „Geriamojo vandens tiekimo ir nuotekų tvarkymo infrastruktūros naudojimo ir priežiūros taisyklės“, vandens tiekėjo priimtų tvarkyti buitinių nuotekų kiekis yra prilyginamas patiekto geriamo vandens kiekiui. Planuojama, kad nuotekų susidarys – 0,050 m³/parą; 8,5 m³/ per metus (priimant, kad pamainų skaičius metuose 170).

11. Cheminės taršos susidarymas (oro, dirvožemio, vandens teršalų, nuosėdų susidarymas, preliminarus jų kiekis ir teršalų skaičiavimai, atitiktinis ribiniams dydžiams) ir jos prevencija.

PŪV teritorijoje cheminės taršos susidarymas bus susijęs su vidaus degimo dyzeliniais varikliais varomų mechanizmų naudojimu ir dulkėmis, pakylančiomis kraunant ir transportuojant smėlį bei žvyrą.

Karjere laikantis darbo saugos, priešgaisrinės saugos, aplinkosaugos ir higienos reikalavimų, naudojant ES saugias darbo sąlygas atitinkančius mechanizmai, dirvožemio, vandens teršalų, nuosėdų susidarymo PŪV metu nebus.

Oro tarša vertinama vadovaujantis:

- Lietuvos Respublikos aplinkos ministro ir Lietuvos Respublikos sveikatos apsaugos ministro įsakymu dėl Lietuvos Respublikos aplinkos ministro ir Lietuvos Respublikos sveikatos apsaugos ministro 2000 m. spalio 30 d. įsakymo Nr. 471/582 „Dėl teršalų, kurių kiekis aplinkos ore vertinamas pagal ES kriterijus, sąrašo patvirtinimo ir ribinių aplinkos oro užterštumo verčių nustatymo“ pakeitimo 2007 m. birželio 11 d. Nr. D1-329/V-469.
- Teršalų, kurių kiekis aplinkos ore ribojamas pagal Europos Sąjungos kriterijus, sąrašą „Teršalų, kurių kiekis aplinkos ore ribojamas pagal nacionalinius kriterijus, sąrašą ir ribines aplinkos oro užterštumo vertes“.
- Lietuvos Respublikos aplinkos ministro ir Lietuvos Respublikos sveikatos apsaugos ministro įsakymas dėl aplinkos ministro ir sveikatos apsaugos ministro 2001 m. gruodžio 11 d. įsakymo Nr. 591/640 „Dėl aplinkos oro užterštumo normų nustatymo“ pakeitimo 2010 m. liepos 7 d. Nr. D1-585/V-611.
- Lietuvos higienos norma HN 35:2007 „Didžiausia leidžiama cheminių medžiagų (teršalų) koncentracija gyvenamosios aplinkos ore“, patvirtinta Sveikatos apsaugos ministro 2007 m. gegužės 10 d. Nr. V-362, Žin. 2007-05-19, Nr. 55-2162; 2008 m. gruodžio 5 d. Nr. V-1191, Žin. 2008-12-18, Nr. 145-5858.

Teršalai, kurių kiekis aplinkos ore vertinamas pagal Europos sąjungos kriterijus:

| Teršalo pavadinimas | Periodas | Ribinė vertė |
|----------------------------|-------------------|--|
| Anglies monoksidas | 8 valandų | 10 mg/m ³ (10.000 µg/m ³) |
| Azoto dioksidas | 1 valandos | 200 µg/m ³ |
| | kalendorinių metų | 40 µg/m ³ |
| Sieros dioksidas | 1 valandos | 350 µg/m ³ |
| | paros vidutinė | 125 µg/m ³ |
| Kietos dalelės (PM10) | paros vidutinė | 50 µg/m ³ |
| | kalendorinių metų | 40 µg/m ³ |
| Kietos dalelės (PM2,5) | kalendorinių metų | 25 µg/m ³ |

Metinio oro teršalų kiekio (CO, CH, NO_x, SO₂ ir kietųjų dalelių (KD)), numatomo išmesti į atmosferą iš mobilių mechanizmų dyzelinių vidaus degimo variklių vykdamas PŪV, skaičiavimai pateikti 11.1 lentelėje.

Teršiančių medžiagų kiekis apskaičiuojamas pagal formulę:

$$W(k,i) = M(k,i) \cdot Q(i) \cdot K1(k,i) \cdot K2(k,i) \cdot K3(k,i),$$

$M(k,i)$ – lyginamasis teršiančios medžiagos „k“ kiekis sudegus „i“ rūšies degalams (kg/t);

$Q(i)$ – sunaudotas „i“ rūšies degalų kiekis (t);

$K1(k,i)$ – koeficientas, įvertinantis mašinos variklio, naudojančio „i“ rūšies degalus, darbo sąlygų įtaką teršiančios medžiagos „k“ kiekiui;

$K2(k,i)$ – koeficientas, įvertinantis mašinos, kuri naudoja „i“ rūšies degalus, amžiaus įtaką teršiančios medžiagos „k“ kiekiui;

$K3(k,i)$ – koeficientas, įvertinantis mašinos, naudojančios „i“ rūšies degalus, konstrukcijos ypatumų įtaką teršiančios medžiagos „k“ kiekiui;

11.1 lentelė. Teršiančių medžiagų kiekiai

| Teršalai | Mech. amžius, metai | Dyz. kuro sąnaud. | | M | Koeficientai | | | Lyginamoji tarša, kg/t | Teršalų kiekis, W | |
|-----------------------------|---------------------|-------------------|--------------|-----|----------------|----------------|----------------|------------------------|-------------------|----------------------|
| | | t/h, kg/100 km | Per metus, t | | K ₁ | K ₂ | K ₃ | | t/h t/100 km | Iš viso per metus, t |
| Buldozeris Komatsu | | | | | | | | | | |
| CO | 13 | 13 | 4,2 | 0,9 | 0,91 | 1,3 | 0,29 | 130 | 0,00052 | 0,1873 |
| CH | | | | 0,9 | 1,01 | 1,3 | 0,31 | 40,7 | 0,00019 | 0,0696 |
| NO _x | | | | 0,9 | 0,97 | 0,9 | 0,39 | 31,3 | 0,00012 | 0,0403 |
| SO ₂ | | | | 0,9 | 1 | 1 | 1 | 1 | 0,00001 | 0,0042 |
| KD | | | | 0,9 | 1,23 | 1,2 | 0,3 | 4,3 | 0,00002 | 0,0072 |
| Krautuvas CASE | | | | | | | | | | |
| CO | 13 | 10 | 5,7 | 0,9 | 0,91 | 1,3 | 0,29 | 130 | 0,00040 | 0,2542 |
| CH | | | | 0,9 | 1,01 | 1,3 | 0,31 | 40,7 | 0,00015 | 0,0944 |
| NO _x | | | | 0,9 | 0,97 | 0,9 | 0,39 | 31,3 | 0,00010 | 0,0607 |
| SO ₂ | | | | 0,9 | 1 | 1 | 1 | 1 | 0,00001 | 0,0057 |
| KD | | | | 0,9 | 1,23 | 1,2 | 0,3 | 4,3 | 0,00002 | 0,0109 |
| Ekavatorius Liebherr | | | | | | | | | | |
| CO | 13 | 8 | 5,1 | 0,9 | 0,91 | 1,3 | 0,29 | 130 | 0,00032 | 0,2275 |
| CH | | | | 0,9 | 1,01 | 1,3 | 0,31 | 40,7 | 0,00012 | 0,0845 |
| NO _x | | | | 0,9 | 0,97 | 0,9 | 0,39 | 31,3 | 0,00008 | 0,0543 |
| SO ₂ | | | | 0,9 | 1 | 1 | 1 | 1 | 0,00001 | 0,0051 |

| Teršalai | Mech. amžius, metai | Dyz. kuro sąnaud. | | M | Koefficientai | | | Lyginamoji tarša, kg/t | Teršalų kiekis, W | |
|--------------------------|---------------------|-------------------|--------------|-----|----------------|----------------|----------------|------------------------|-------------------|----------------------|
| | | t/h, kg/100 km | Per metus, t | | K ₁ | K ₂ | K ₃ | | t/h t/100 km | Iš viso per metus, t |
| KD | | | | 0,9 | 1,23 | 1,2 | 0,3 | 4,3 | 0,00001 | 0,0097 |
| Žemsiurbė DRF-C1M | | | | | | | | | | |
| CO | 5 | 19 | 1,4 | 0,4 | 1,3 | 1,1 | 0,9 | 398,2 | 0,00389 | 0,7175 |
| CH | | | | 0,4 | 0,9 | 1,1 | 0,9 | 80,9 | 0,00055 | 0,1009 |
| NO _x | | | | 0,4 | 0,8 | 1,1 | 1,0 | 29,6 | 0,00020 | 0,0365 |
| SO ₂ | | | | 0,4 | 1,0 | - | 1,0 | 1,0 | 0,00001 | 0,0014 |
| KD | | | | - | - | - | - | - | - | - |
| Sunkvežimis MAN | | | | | | | | | | |
| CO | 13 | 10 | 0,5* | 1,0 | 1,0 | 1,50 | 0,29 | 130,0 | 0,00057 | 0,0283 |
| CH | | | | 1,0 | 1,0 | 1,60 | 0,31 | 40,7 | 0,00020 | 0,0101 |
| NO _x | | | | 1,0 | 1,0 | 0,90 | 0,39 | 31,3 | 0,00011 | 0,0055 |
| SO ₂ | | | | 1,0 | 1,0 | 1,00 | 1,0 | 1,0 | 0,00001 | 0,0005 |
| KD | | | | 1,0 | 1,0 | 1,20 | 0,3 | 4,3 | 0,00002 | 0,0008 |
| Iš viso per metus | | | | | | | | | | |
| CO | | | | | | | | | | 1,4148 |
| CH | | | | | | | | | | 0,3595 |
| Nox | | | 16,9 | | | | | | | 0,1973 |
| SO ₂ | | | | | | | | | | 0,0169 |
| KD | | | | | | | | | | 0,0286 |

* - pervežant žaliavą 1 km atstumu.

Karjere numatomų naudoti mechanizmų išmetamų teršalų kiekiai atitinka gamtosauginius reikalavimus. Eksploatacijos eigoje periodiškai bus tikrinamas karjere dirbančių mechanizmų vidaus degimo variklių darbo režimas ir jo atitikimas nustatytiems reikalavimams. Metinis išmetamų teršalų poveikis oro kokybei dėl nedidelio transporto priemonių skaičiaus bus menkas.

Pakylančių į orą dulkių kiekis, kasant gruntą, skaičiuojamas pagal formulę pateiktą „Automobilių kelių dulkėtumas ir būdai jį mažinti“ (autoriai Gendvilas, V.; Juzėnas, A., 2001 m. Lietuvos keliai) :

$$P = D \cdot B \cdot (1 - r) / 1000,$$

čia:

D – santykinis nudulkėjimas, 0,03 kg/t;

B – metinės dangos grunto krovos apimtys, t/m;

r – drėgnumas, %.

Vidutiniškai per metus būtų iškasama 50,0 tūkst. m³ smėlio ir žvyro (87,5 tūkst. t)

$$P = 0,03 \cdot 87500 \cdot (1 - 0,7) / 1000 = 0,79 \text{ t/m}$$

Lietuvos automobilių kelių direkcijos prie Susisiekimo ministerijos metodiniais nurodymais „Kelių su žvyro danga dulkejimo mažinimas“ žvyro dangos dėvėjimasis skaičiuojamas pagal formulę:

$$h = (a + 1,15 \cdot b \cdot VMPEI / 1000) \cdot 0,5$$

a – koeficientas, kurio dydis priklauso nuo klimato sąlygų ir žvyro dalelių atsparumo dėvėjimuisi, $a = 5$;

b – koeficientas, kurio reikšmė priklauso nuo smėlio ir žvyro dalelių atsparumo dėvėjimuisi, drėkinimo laipsnio, transporto važiavimo greičio, $b = 26$;

$VMPEI$ – vidutinis metinis paros eismo intensyvumas, aut./parą, $VMPEI = 24 \text{ aut./parą}$

$1,15$ – koeficientas, kurio dydis priklauso nuo kelio pločio, kai kelias siauresnis negu 6 m

Skaičiavimai atliekami tik dėl produkcijos transportavimo, neįvertinant kitų automobilių transporto.

$$h = (5 + 1,15 \cdot 26 \cdot 24 / 1000) \cdot 0,5 = 2,9 \text{ mm/vasarą}$$

Viso žvyrkelyje išsiskiriančio dulkių kiekis apskaičiuojamas pagal formulę:

$$M = 1,75 \cdot 10^{-3} \cdot h \cdot l \cdot c$$

$1,75$ – smėlio ir žvyro tankis, t/m³;

l – žvyrkelio ilgis, m;

c – žvyrkelio plotis, m.

$$M = 1,75 \cdot 0,001 \cdot 2,9 \cdot 50 \cdot 6 = 1,5 \text{ t/metus}$$

Žvyrkelio nudulkėjimas vykdant žaliavos transportavimą sieks apie 1,5 t per metus, jei jis nebūtų laistomas. Kadangi šioje atrankos informacijoje numatytos priemonės žvyrkelio laistymui, todėl žaliavos transportavimo kelio nudulkėjimas bus žymiai mažesnis nei paskaičiuotasis.

12. Fizikinės taršos susidarymas (triukšmas, vibracija, šviesa, šiluma, jonizuojančioji ir nejonizuojančioji (elektromagnetinė) spinduliuotė ir stacionarių triukšmo šaltinių emisijos, teršalų skaičiavimai, atitiktinis ribiniams dydžiams) ir jos prevencija.

PŪV teritorijoje fizikinės taršos susidarymas bus susijęs su karjero eksploatavimo metu atsirandančiu triukšmu. Vibracijos, šviesos, šilumos taršos, jonizuojančios ir nejonizuojančios (elektromagnetinės) spinduliuotės susidarymo vykdant PŪV nebus, stacionarių triukšmo šaltinių taip pat nebus. Planuojama vykdyti veikla pagal HN 33:2011 1 lentelės 4 punktą gyvenamose teritorijose leidžiamų

triukšmo ribinių dydžių dienos metu (55 dB(A)) neviršys. Mechanizmų skleidžiamas triukšmas, remiantis 2002/49/EB direktyvoje „Dėl aplinkos triukšmo įvertinimo ir valdymo“ bei Lietuvos higienos normoje HN 33:2011 rekomenduojamais metodais, sumodeliuotas naudojant Lietuvos standartą LST ISO 9613-2:2004 (atitinka ISO 9613-2) „Akustika. Atviroje erdvėje sklindančio garso silpninimas. 2 dalis. Bendrasis skaičiavimo metodas“.

Remiantis standartu LST ISO 9613-2:2004 garso slėgio lygis gyvenamojoje aplinkoje kiekvienoje iš aštuonių garso oktavų su 63 Hz–8 kHz dažniais skaičiuojamas pagal formulę:

$$L_{fT}(DW) = L_w + D_c - A, \text{ dB}$$

L_w – kiekvienos oktavos garso slėgio lygis, kurį skleidžia triukšmo šaltinis, dB;

D_c – krypties korekcija, dB. Kai garsas sklinda visomis kryptimis vienodai, tada šis dydis yra lygus 0.

A – kiekvienos oktavos garso bangų slopimas tam tikru atstumu nuo šaltinio iki vertinamo taško, dB, apskaičiuojamas pagal formulę:

$$A = A_{div} + A_{atm} + A_{gr} + A_{bar} + A_{misc}, \text{ dB}$$

A_{div} – slopimas dėl geometrinės sklaidos, dB;

A_{atm} – slopimas dėl atmosferos absorbcijos, dB;

A_{gr} – slopimas dėl žemės paviršiaus įtakos, dB;

A_{bar} – slopimas dėl barjero, dB;

A_{misc} – slopimas dėl kitų priežasčių, dB.

Slopimas dėl geometrinės sklaidos skaičiuojamas pagal formulę:

$$A_{div} = [20 \lg(d/d_0) + 8], \text{ dB}$$

d – atstumas nuo triukšmo šaltinio iki taško, kuriame vertinamas triukšmo lygis, m;

d_0 – atskaitos atstumas nuo šaltinio, m.

Slopimas dėl atmosferos absorbcijos skaičiuojamas pagal formulę:

$$A_{atm} = \alpha d / 1000, \text{ dB}$$

α – atmosferinis garso silpnėjimo koeficientas, dB/km;

d – atstumas nuo triukšmo šaltinio iki taško, kuriame vertinamas triukšmo lygis, m;

Atmosferinis garso silpnėjimo koeficientas dėl absorbcijos priklauso nuo garso bangų dažnio, aplinkos temperatūros ir santykinės drėgmės. Slėgis turi mažai įtakos. Koeficiento reikšmės nustatomos iš LST ISO 9613-2:2004 pateiktos lentelės pagal vietovės metines meteorologines sąlygas: metinė oro temperatūra 10° C, santykinė drėgmė 70 % .

Garso slopinimo dėl atmosferos absorbcijos koeficiento α reikšmės:

Oktavos

| | | | | | | | |
|-----|-----|-----|-----|------|------|------|-------|
| 63 | 125 | 250 | 500 | 1000 | 2000 | 4000 | 8000 |
| 0,1 | 0,4 | 1,0 | 1,9 | 3,7 | 9,7 | 32,8 | 117,0 |

Triukšmo lygio sumažėjimas dėl žemės paviršiaus įtakos skaičiuojamas pagal formulę:

$$A_{gr} = 4,8 - (2h_m/d)(17+300/d) \geq 0, \text{ dB}$$

h_m – vidutinis garso sklidimo aukštis virš žemės paviršiaus, m;

Triukšmo lygio sumažėjimas dėl barjerų skaičiuojamas pagal formulę:

$$A_{bar} = D_z - A_{gr} > 0, \text{ dB}$$

Remiantis standarte pateikta informacija nurodyta, kad jei gaunama didesnė ne 20 dBA_{bar} reikšmė, siūloma nustatyti jos maksimalią reikšmę ir priimti triukšmo lygio sumažėjimą 20 dB.

D_z – triukšmo lygio sumažėjimas dėl barjero kiekvienai garso bangų oktavai (m), apskaičiuojamas pagal formulę:

$$D_z = 10 \lg [3 + (C_2/\lambda) C_3 z K_{met}], \text{ dB}$$

C_2 – yra lygus 20 ir išreiškia atspindžio nuo grunto efektą;

C_3 – yra lygus 1 (viengubiems ekranams);

λ – oktavos vidurio garso bangos ilgis, m;

K_{met} – pataisos koeficientas dėl meteorologinių sąlygų įtakos;

$K_{met} = 1$ kai $z < 0$. Kai $z > 0$ K_{met} skaičiuojamas pagal formulę (įvertinamas vietovės reljefą atsižvelgiant kokiam aukštyje yra triukšmo šaltinis ir priėmėjas):

$$K_{met} = \exp[-(1/2000) \cdot (d_{ss} \cdot d_{sr} \cdot d/2 \cdot z)^{1/2}]$$

z – bangų kelio ilgio skirtumas tarp išsklaidytų (apėjusių barjerą) ir tiesaus kelio, m:

$$z = [(d_{ss} + d_{sr})^2 + a^2]^{1/2} - d, \text{ dB}$$

d_{ss} – atstumas nuo triukšmo šaltinio iki ekrano viršutinės difrakcijos briaunos, m;

d_{sr} – atstumas nuo ekrano viršutinės difrakcijos briaunos iki priėmėjo, m;

a – atstumo nuo šaltinio iki priėmėjo horizontalios projekcijos ilgis, m;

d – atstumas nuo šaltinio iki priėmėjo, m.

Ilgą laikotarpio vidutinis ekvivalentinis triukšmo lygis skaičiuojamas įvertinant ir meteorologines vietovės sąlygas pagal formulę:

$$L_{AT}(LT) = L_{AT}(DW) - C_{met}, \text{ dB}$$

C_{met} – meteorologinių sąlygų korekcija.

LST ISO 9613-2:2004 standarte nurodyta, kad meteorologinių sąlygų korekcija esant nedideliems atstumams yra lygi 0, kai triukšmo šaltinio ir priėmėjo aukščių suma metrais padauginta iš 10 yra mažesnė negu atstumo tarp jų horizontali projekcija.

Bendras ekvivalentinis garso slėgio lygio lygis skaičiuojamas pagal formulę:

$$L_{AT}(DW) = 10 \lg \left\{ \sum_{i=1}^n \left[\sum_{j=1}^8 10^{0,1[L_{fT}^{(i,j)} + A_f(j)]} \right] \right\}, \text{ dB}$$

n – triukšmo šaltinių skaičius;

j – indeksas, išreiškiantis aštuonių standartinių garso bangų oktavų vidurkių dažnius nuo 63 Hz iki 8000 Hz;

A_f – korekcija (dėl žmogaus klausos ypatybių), nustatoma pagal standartą IEC 61672-2:2002.

Korekcijos A_f reikšmės

| Oktavos | | | | | | | |
|---------|-------|------|------|------|------|------|------|
| 63 | 125 | 250 | 500 | 1000 | 2000 | 4000 | 8000 |
| -26,2 | -16,1 | -8,6 | -3,2 | 0,0 | 1,2 | 1,0 | -1,1 |

Nuo artimiausios gyvenamosios sodybos ribos iki PŪV ribos atstumas bus apie 120 m rytų, šiaurės rytų kryptimi. Eksploatuojant telkinį karjero mašinos realiai bus nutolusios dar didesniu atstumu nuo gyvenamųjų sodybų, kadangi gavybos darbų metu bus suformuotas išorinis šlaitas, kurio ilgis apie 20-30 m. PŪV plote dirbs krautuvas CASE 821, vikšrinis ekskavatorius Liebherr 914, buldozeris Komatsu D65, žemsiurbė DRF-C1M ir sunkvežimiai MAN (22 t).

Raguvos smėlio ir žvyro telkinio dalyje visi numatomi naudoti karjero mechanizmai atitinka ES reikalavimus. Triukšmo sklaidai į aplinkines teritorijas barjeru taps jau pirmaisiais eksploatacijos metais formuojamas išorinis karjero šlaitas. Realūs gavybos darbai bus vykdomi šalia krašto kelio Nr. 174, kurio sankasa (2-3 m aukščio) papildomai tarnaus kaip barjeras triukšmui sklusti į artimiausią gyvenamąją sodybą. Pirmaisiais gavybos metais bus įsigilinta apie 2,0 m žemiau esamo žemės paviršiaus, kartu su krašto kelio sanakasa tai sudarys 4,0-5,0 m aukščio barjerą triukšmo sklidimui į aplinkines teritorijas. Taip pat bus formuojamos dirvožemio ir mineralinės dangos sąvartos rėš šiaurine, šiaurės rytine karjero riba. Gavybos darbų metu planuojamoje teritorijoje reljefas pažemės iki 2,0-3,0 m žemiau esamo žemės paviršiaus lygio, iki gruntinio vandens lygio. Susiformavęs vandens telkinys bus iki 10,0 m gylis. Visi mechanizmai kartu vienoje kasavietėje nedirbs, tai draudžiama darbų saugos požiūriu. Remiantis žemiau pateiktais skaičiavimais buldozeriui Komatsu D65 (142 kW) dirbant apie 120 m atstumu nuo artimiausios sodybos ribos triukšmas sieks apie 32 dB.

Buldozerio Komatsu keliamo triukšmo gyvenamojoje aplinkoje skaičiavimo duomenys ir rezultatai:

| Rodikliai | Oktavos | | | | | | | |
|---|---------|-------|-------|-------|-------|-------|-------|-------|
| Garso dažnis, Hz | 63 | 125 | 250 | 500 | 1000 | 2000 | 4000 | 8000 |
| Triukšmo šaltinio garso slėgio lygis, L_w , dB | 99 | 92 | 86 | 83 | 80 | 78 | 76 | 74 |
| A_f pataisa, dB | -26,2 | -16,1 | -8,6 | -3,2 | 0,0 | 1,2 | 1,0 | -1,1 |
| Slopimas dėl geometrinės sklaidos, A_{div} , dB | 29,58 | 29,58 | 29,58 | 29,58 | 29,58 | 29,58 | 29,58 | 29,58 |
| Slopimas dėl atmosferos absorbcijos, A_{atm} , dB | 0,01 | 0,05 | 0,12 | 0,23 | 0,44 | 1,16 | 3,94 | 14,04 |

Atrankos informacija dėl poveikio aplinkai vertinimo Panevėžio r. Raguvos smėlio ir žvyro telkinio išteklių dalies naudojimo

| Rodikliai | Oktavos | | | | | | | |
|---|-------------|------|------|------|------|------|------|------|
| Slopimas dėl žemės paviršiaus įtakos, A_{gr} , dB | 3,99 | 3,99 | 3,99 | 3,99 | 3,99 | 3,99 | 3,99 | 3,99 |
| Slopimas dėl barjero, A_{bar} , dB | 20,0 | 20,0 | 20,0 | 20,0 | 20,0 | 20,0 | 20,0 | 20,0 |
| Atstojamasis triukšmo lygis pas priėmėją L_{FT} , dB | 45,4 | 38,4 | 32,3 | 29,2 | 26,0 | 23,3 | 18,5 | 6,4 |
| Ekvivalentinis triukšmo lygis pas priėmėją L_{AT}, dB | 32,2 | | | | | | | |

Krautuvui (139 kW) dirbant apie 120 m atstumu nuo artimiausios sodybos triukšmas sieks apie 23 dB.

Krautuvo CASE keliamo triukšmo gyvenamojoje aplinkoje skaičiavimo duomenys ir rezultatai:

| Rodikliai | Oktavos | | | | | | | |
|---|-------------|-------|-------|-------|-------|-------|-------|-------|
| Garso dažnis, Hz | 63 | 125 | 250 | 500 | 1000 | 2000 | 4000 | 8000 |
| Triukšmo šaltinio garso slėgio lygis, L_w , dB | 91 | 83 | 77 | 73 | 70 | 68 | 66 | 64 |
| A_f pataisa, dB | -26,2 | -16,1 | -8,6 | -3,2 | 0,0 | 1,2 | 1,0 | -1,1 |
| Slopimas dėl geometrinės sklaidos, A_{div} , dB | 29,58 | 29,58 | 29,58 | 29,58 | 29,58 | 29,58 | 29,58 | 29,58 |
| Slopimas dėl atmosferos absorbcijos, A_{atm} , dB | 0,01 | 0,05 | 0,12 | 0,23 | 0,44 | 1,16 | 3,94 | 14,04 |
| Slopimas dėl žemės paviršiaus įtakos, A_{gr} , dB | 3,99 | 3,99 | 3,99 | 3,99 | 3,99 | 3,99 | 3,99 | 3,99 |
| Slopimas dėl barjero, A_{bar} , dB | 20,0 | 20,0 | 20,0 | 20,0 | 20,0 | 20,0 | 20,0 | 20,0 |
| Atstojamasis triukšmo lygis pas priėmėją L_{FT} , dB | 37,4 | 29,4 | 23,2 | 19,2 | 16,0 | 13,3 | 8,5 | - |
| Ekvivalentinis triukšmo lygis pas priėmėją L_{AT}, dB | 22,6 | | | | | | | |

Vikšriniam ekskavatoriui (112 kW) dirbant apie 120 m atstumu nuo artimiausios gyvenamosios sodybos triukšmas sieks apie 22 dB.

Vikšrinio ekskavatoriaus Liebherr keliamo triukšmo gyvenamojoje aplinkoje skaičiavimo duomenys ir rezultatai:

| Rodikliai | Oktavos | | | | | | | |
|---|-------------|-------|-------|-------|-------|-------|-------|-------|
| Garso dažnis, Hz | 63 | 125 | 250 | 500 | 1000 | 2000 | 4000 | 8000 |
| Triukšmo šaltinio garso slėgio lygis, L_w , dB | 89 | 82 | 78 | 72 | 69 | 65 | 63 | 59 |
| A_f pataisa, dB | -26,2 | -16,1 | -8,6 | -3,2 | 0,0 | 1,2 | 1,0 | -1,1 |
| Slopimas dėl geometrinės sklaidos, A_{div} , dB | 29,58 | 29,58 | 29,58 | 29,58 | 29,58 | 29,58 | 29,58 | 29,58 |
| Slopimas dėl atmosferos absorbcijos, A_{atm} , dB | 0,01 | 0,05 | 0,12 | 0,23 | 0,44 | 1,16 | 3,94 | 14,04 |
| Slopimas dėl žemės paviršiaus įtakos, A_{gr} , dB | 3,99 | 3,99 | 3,99 | 3,99 | 3,99 | 3,99 | 3,99 | 3,99 |
| Slopimas dėl barjero, A_{bar} , dB | 20,0 | 20,0 | 20,0 | 20,0 | 20,0 | 20,0 | 20,0 | 20,0 |
| Atstojamasis triukšmo lygis pas priėmėją L_{FT} , dB | 35,4 | 28,4 | 24,3 | 18,2 | 15,0 | 10,3 | 5,5 | - |
| Ekvivalentinis triukšmo lygis pas priėmėją L_{AT}, dB | 21,6 | | | | | | | |

Sunkvežimiui dirbant apie 120 m atstumu nuo artimiausios gyvenamosios sodybos triukšmas sieks apie 31 dB.

Sunkvežimių MAN (22 t) keliamo triukšmo gyvenamojoje aplinkoje skaičiavimo duomenys ir rezultatai:

| Rodikliai | Oktavos | | | | | | | |
|--|---------|-----|-----|-----|------|------|------|------|
| Garso dažnis, Hz | 63 | 125 | 250 | 500 | 1000 | 2000 | 4000 | 8000 |
| Triukšmo šaltinio garso slėgio lygis, L_w , dB | 96 | 89 | 87 | 81 | 79 | 73 | 72 | 70 |

| Rodikliai | Oktavos | | | | | | | |
|--|-------------|-------|-------|-------|-------|-------|-------|-------|
| A _f pataisa, dB | -26,2 | -16,1 | -8,6 | -3,2 | 0,0 | 1,2 | 1,0 | -1,1 |
| Slopimas dėl geometrinės sklaidos, A _{div} , dB | 29,58 | 29,58 | 29,58 | 29,58 | 29,58 | 29,58 | 29,58 | 29,58 |
| Slopimas dėl atmosferos absorbcijos, A _{atm} , dB | 0,01 | 0,05 | 0,12 | 0,23 | 0,44 | 1,16 | 3,94 | 14,04 |
| Slopimas dėl žemės paviršiaus įtakos, A _{gr} , dB | 3,99 | 3,99 | 3,99 | 3,99 | 3,99 | 3,99 | 3,99 | 3,99 |
| Slopimas dėl barjero, A _{bar} , dB | 20,0 | 20,0 | 20,0 | 20,0 | 20,0 | 20,0 | 20,0 | 20,0 |
| Akustinis triukšmo lygis pas priėmėją L _{ft} , dB | 42,4 | 35,4 | 33,3 | 27,2 | 25,0 | 18,3 | 14,5 | 2,4 |
| Ekvivalentinis triukšmo lygis pas priėmėją L_{AT}, dB | 30,5 | | | | | | | |

Numatoma, kad vienoje kasavietėje gali dirbti iki dviejų mechanizmų. Galimas krautuvo ir sunkvežimio suminis triukšmas gali siekti apie 38 dB, tai neviršys leistinų Lietuvos higienos normoje HN 33:2011 nurodytų ribinių dydžių. Suminis triukšmo lygis paskaičiuotas pagal žemiau patektą formulę.

Keleto triukšmo šaltinių triukšmo lygis apskaičiuojamas pagal formulę:

$$L = 10 \lg \sum_{i=1}^n 10^{0,1L_i} \text{ dB}$$

n – bendras atskirų sumuojamų triukšmo šaltinių garso lygis.

Už daugiau nei 1,0 km į šiaurės vakarus nuo artimiausios gyvenamosios sodybos yra išskirtas kasybos Raguvos smėlio ir žvyro telkinio kasybos sklypas, skirtas naudoti AB „Panevėžio keliai“. Kadangi kitas karjeras yra toli, kitame karjere esančių mechanizmų triukšmas yra neapskaičiuojamai menkas ir nedarys jokios papildomos neigiamos įtakos artimiausiai gyvenamajai sodybai triukšmo atžvilgiu. Todėl suminis triukšmo lygis šiuo atžvilgiu neskaičiuojamas.

Per pamainą planuojamam išvežti žaliavos kiekiui, sunkvežimiai turės atlikti 24 reisu (priimant, kad metuose bus 170 darbo dienų), kurie gabens produkciją trumpoje, 50 m, vietinės reikšmės kelio atkarpoje iki krašto kelio Nr. 174 Ukmergė – Raguva – Nevėžis, ir toliau transportuojama Panevėžio miesto kryptimi. Kadangi žaliavos išvežimo kelias yra dar toliau nuo artimiausios gyvenamosios sodybos (210 m) ir pasisuka priešinga kryptimi nei yra artimiausia gyvenamoji sodyba, priimta, kad papildomai važiuosiantys 3 automobiliai per valandą, darbo dienomis, nepadidins triukšmo lygio artimiausioje gyvenamojoje sodyboje automobiliams nuvažiuojant krašto keliu nuo sodybos į priešingą pusę.

13. Taršos kvapais susidarymas ir jos prevencija.

Pagal Lietuvos higienos normą HN 121:2010 „Kvapo koncentracijos ribinė vertė gyvenamosios aplinkos ore“ patvirtintą Lietuvos Respublikos sveikatos apsaugos ministro 2010 m. spalio 4 d. įsakymu Nr. V-885, 2 punktu, kvapo koncentracijos ribinė vertė taikoma tik iš ūkinėje komercinėje veikloje, kurioje naudojami stacionarūs taršo kvapais šaltiniai, kylantiems kvapams vertinti.

Stacionarus taršos šaltinis – taršos šaltinis, tai įrenginys ar vieta, iš kurio teršalai (kvapai) patenka į gyvenamosios aplinkos orą, esantis nekintamoje buvimo vietoje.

Naudojant Raguvos smėlio ir žvyro telkino dalį jokių kvapų išsiskyrimas nenumatomas.

14. Biologinės taršos susidarymas (pvz., patogeniniai mikroorganizmai, parazitiniai organizmai) ir jos prevencija.

PŪV teritorijoje biologinės taršos nebus.

15. Planuojamos ūkinės veiklos pažeidžiamumo rizika dėl ekstremaliųjų įvykių (pvz., gaisrų, didelių avarių, nelaimių (pvz., potvynių, jūros lygio kilimo, žemės drebėjimų)) ir (arba) susidariusių ekstremaliųjų situacijų, įskaitant tas, kurias gali lemti klimato kaita; ekstremaliųjų įvykių ir ekstremaliųjų situacijų tikimybė ir jų prevencija.

Gaisrų ar kitų ekstremaliųjų situacijų (avarijų) tikimybė karjere minimali. Privalomi darbų saugos reikalavimai bus nurodyti parengtame žemės gelmių naudojimo plane.

16. Planuojamos ūkinės veiklos rizika žmonių sveikatai (dėl vandens, žemės, oro užteršimo, kvapų susidarymo ir kt.).

PŪV bus vykdoma laikantis darbo saugos, aplinkosaugos ir higienos normų reikalavimų, dirbant su tvarkingais ir ES reikalavimus atitinkančiais mechanizmais, todėl rizikos žmonių sveikatai nebus.

17. Planuojamos ūkinės veiklos sąveika su kita vykdoma ūkine veikla ir (arba) pagal teisės aktų reikalavimus patvirtinta ūkinės veiklos plėtra (pvz., pagal patvirtintų ir galiojančių teritorijų planavimo dokumentų sprendinius) gretimuose žemės sklypuose ir (arba) teritorijose (tiesiogiai besiribojančiose arba esančiose netoli planuojamos ūkinės veiklos vietos, jeigu dėl planuojamos ūkinės veiklos masto jose tikėtinas reikšmingas poveikis aplinkai). Galimas trukdžių susidarymas (pvz., statybos metu galimi transporto eismo ar komunalinių paslaugų tiekimo sutrikimai).

PŪV teritorija, remiantis Panevėžio rajono savivaldybės tarybos 2008 m. patvirtintu Panevėžio rajono savivaldybės teritorijos bendruoju planu, patenka į teritoriją, kuri pažymėta kaip gamtinio karkaso teritorijos (regioniniai ir svarbiausi rajoniniai slėninės bei dubakloninės migracijos koridoriai). Raguvos smėlio ir žvyro karjeras bus pradėtas eksploatuoti parengus, suderinus ir patvirtinus telkinio išteklių naudojimo planą. Už 370 m į šiaurę, šiaurės vakarus nuo planuojamos teritorijos yra Raguvos smėlio ir žvyro karjeras, kurio išteklius naudoja AB „Panevėžio keliai“. Abiems ūkio subjektams veikiant vienu metu Raguvos smėlio ir žvyro telkinyje suminis oro ir triukšmo poveikis bus labai nežymus. Didesnė suminė veiklos įtaka gali būti jaučiama tik artimiausiai numatomam naudoti plotui esančiai sodybai, tačiau jokios oro taršos normos ir leistini dydžiai įgyvendinus mažinimo priemones

nebus viršijami. Abiejuose karjeruose dirbs keletas mobilių mechanizmų, kurie bus plačiai paplitę bei nutolę vieni nuo kitų. Numatomame kasybos sklype kita papildoma veikla be naudingųjų iškasenų gavybos nebus vykdoma. PŪV bus vykdoma pakankamai dideliu atstumu nuo artimiausių gyvenamųjų sodybų (120 m), todėl trukdžių, tokių kaip transporto eismo ar komunalinių paslaugų tiekimo sutrikimai nesusidarys. Toliau esantis veikiantis Raguvos smėlio ir žvyro karjeras veikia jau apie 30 metų, per visą karjero egzistavimo laikotarpį nebuvo gauta jokių nusiskundimų iš aplinkinių gyventojų dėl keliamo triukšmo ar taršos. Remiantis šia praktika, manoma, kad ir Raguvos smėlio ir žvyro telkinio dalies išteklių naujo ploto eksploatavimas nesudarys jokių neigiamų veiksnių aplinkiniams gyventojams. Panevėžio rajono savivaldybės bendrojo plano brėžinio ištrauka pridedama 2 grafiniame priede.

18. Planuojamos ūkinės veiklos vykdymo terminai ir eiliškumas (pvz., teritorijos parengimas statybai, statinių pradžia, technologinių linijų įrengimas, teritorijų sutvarkymas).

Planuojami naudoti Raguvos smėlio ir žvyro telkinio dalies ištekliai bus pradėti eksploatuoti parengus telkinio žemės gelmių naudojimo planą. Planuojamas metinis žaliavos poreikis – apie 50,0 tūkst. m³. Esant tokiam eksploatacijos tempui, gavybos darbai telkinyje, preliminariai įvertinus susidarysiančius telkinio išteklių nuostolius šlaituose ir kituose telkinio plotuose, truks apie 11 metų, nuo 2019 iki 2029 m.

III. PLANUOJAMOS ŪKINĖS VEIKLOS VIETA

19. Planuojamos ūkinės veiklos vieta (adresas) pagal Lietuvos Respublikos administracinius teritorinius vienetus, jų dalis ir gyvenamąsias vietas (apskritis; savivaldybė; seniūnija; miestas, miestelis, kaimas, viensėdis, gatvė); teritorijos, kurioje planuojama ūkinė veikla, žemėlapis su gretimybėmis ne senesnis kaip 3 metų (ortofoto ar kitame žemėlapyje, kitose grafines informacijos pateikimo priemonėse apibrėžta planuojamos ūkinės veiklos teritorija, planų mastelis pasirenkamas atsižvelgiant į planuojamos ūkinės veiklos teritorijos ir teritorijų, kurias planuojama ūkinė veikla gali paveikti, dydžius); informacija apie teisę valdyti, naudoti ar disponuoti planuojamos teritorijos žemės sklypą ar teritorijas, kuriose yra planuojama ūkinė veikla (privati, savivaldybės ar valstybinė nuosavybė, pagal nuomos sutartį); žemės sklypo planas, jei parengtas.

Planuojama ūkinė veikla bus vykdoma Panevėžio apskrityje, Panevėžio rajone, Raguvos seniūnijoje, Vėžiškių kaimo teritorijoje. Administraciniu požiūriu PŪV yra apie 0,3 km į pietus nuo Vėžiškių kaimo, apie 20 m į rytus nuo Nevėžio upės, apie 50 m nuo krašto kelio Nr. 174 Ukmergė – Raguva – Nevėžis. Raguvos smėlio ir žvyro telkinio dalies vietos planas su gretimybėmis pridedamas 1 grafiniame priede.

Žemės sklypuose, kuriuose planuojama ūkinė veikla priklauso Viktorui Burneikai ir UAB „Marsta“ bei nedideliame laisvos Valstybinės žemės plote. Pagal žemės savininko (Viktoro Burneikos) sutikimą ir Nacionalinės žemės tarnybos prie Žemės ūkio ministerijos Panevėžio skyriaus derinimą, UAB „Marsta“ gali atlikti geologinę detalią žvalgybą ir po išteklių aprobavimo atlikti poveikio aplinkai vertinimo procedūras numatytame plote. Atlikus visas poveikio aplinkai vertinimo procedūras, norint gauti leidimą naudoti žemės gelmių išteklius ir ertmes, bus sudaroma panaudos sutartis su žemės sklypo savininku ir sudaroma valstybinės žemės nuomos sutartis su Nacionalinės žemės tarnybos prie Žemės ūkio ministerijos Panevėžio skyriumi. Pasirašytas sutikimas ir derinimas pridedami tekstiniuose prieduose. Žemės sklypo planai bus parengti, patvirtinus Žemės gelmių naudojimo planą.

20. Planuojamos ūkinės veiklos teritorijos ir gretimų žemės sklypų ar teritorijų funkcinis zonavimas ir teritorijos naudojimo reglamentas pagal patvirtintus teritorijų planavimo dokumentus, taikomos specialiosios žemės naudojimo sąlygos. Informacija apie vietovės inžinerinę infrastruktūrą, urbanizuotas teritorijas (gyvenamąsias, pramonines, rekreacines, visuomeninės paskirties), esamus statinius ir šių teritorijų ir (ar) statinių atstumus nuo planuojamos ūkinės veiklos vietos (objekto ar sklypo, kai toks suformuotas, ribos).

PŪV numatoma vykdyti žemės ūkio paskirties žemės sklypuose (kad. Nr. 6665/0004:116; kad. Nr. 6665/0004:175; kad. Nr. 6665/0004:176; kad. Nr. 6665/0004:62), kurie priklauso Viktorui Burneikai, taip pat žemės ūkio paskirties sklypuose (kad. Nr. 6665/0005:542 ir kad. Nr. 6665/0005:551), kurie priklauso UAB „Marsta“ bei nedideliame laisvos Valstybinės žemės plote, įsiterpusiame tarp privačių žemės sklypų. Telkinys šiaurinėje ir pietinėje dalyse ribojasi su žemės ūkio paskirties žemėmis, vakarinėje dalyje ribojasi su Nevėžio upe ir jos pakrantės apsaugos juosta, rytinėje dalyje ribojasi su krašto keliu Nr. 174 Ukmergė – Raguva – Nevėžis ir jo apsaugine zona.

Beveik visas tyrinėtą plotą yra ariama žemės ūkio žemė, nedidelėje šiaurės vakarinėje dalyje telkinio paviršius apaugęs menkavertėmis žolėmis ir piktžolėmis. Žemės sklypo (kad. Nr. 6665/0004:116), kurio plotas – 3,96 ha, pagrindinė tikslinė naudojimo paskirtis – žemės ūkio.

PŪV žemės sklypui nustatyti šie žemės sklypo naudojimo apribojimai:

Sklypas kad. Nr. 6665/0004:116

XXIX – Paviršinio vandens telkinių apsaugos zonos ir pakrantės apsaugos juostos.

XXI – Žemės sklypai, kuriuose įrengtos valstybei priklausančios melioracijos sitemos bei įrenginiai.

XIV – Gamybinių ir komunalinių objektų sanitarinės apsaugos ir taršos poveikio zonos.

II – Kelių apsaugos zonos.

Žemės sklypo (kad. Nr. 6665/0004:175), kurio plotas – 1,01 ha, pagrindinė tikslinė naudojimo paskirtis – žemės ūkio. PŪV žemės sklypui nustatyti šie žemės sklypo naudojimo apribojimai:

Sklypas kad. Nr. 6665/0004:175

XXIX – Paviršinio vandens telkinių apsaugos zonos ir pakrantės apsaugos juostos.

XXI – Žemės sklypai, kuriuose įrengtos valstybei priklausančios melioracijos sistemos bei įrenginiai.

XIV – Nekilnojamųjų kultūros vertybių teritorija ir apsaugos zona.

II – Kelių apsaugos zonos.

Žemės sklypo (kad. Nr. 6665/0004:176), kurio plotas – 0,50 ha, pagrindinė tikslinė naudojimo paskirtis – žemės ūkio. PŪV žemės sklypui nustatyti šie žemės sklypo naudojimo apribojimai:

Sklypas kad. Nr. 6665/0004:176

XXIX – Paviršinio vandens telkinių apsaugos zonos ir pakrantės apsaugos juostos.

XXI – Žemės sklypai, kuriuose įrengtos valstybei priklausančios melioracijos sistemos bei įrenginiai.

II – Kelių apsaugos zonos.

Žemės sklypo (kad. Nr. 6665/0004:62), kurio plotas – 3,78 ha, pagrindinė tikslinė naudojimo paskirtis – žemės ūkio. PŪV žemės sklypui nustatyti šie žemės sklypo naudojimo apribojimai:

Sklypas kad. Nr. 6665/0004:62

XXIX – Paviršinio vandens telkinių apsaugos zonos ir pakrantės apsaugos juostos.

XXI – Žemės sklypai, kuriuose įrengtos valstybei priklausančios melioracijos sistemos bei įrenginiai.

II – Kelių apsaugos zonos.

Žemės sklypo (kad. Nr. 6665/0005:542), kurio plotas – 2,61 ha, pagrindinė tikslinė naudojimo paskirtis – žemės ūkio. PŪV žemės sklypui nustatyti šie žemės sklypo naudojimo apribojimai:

Sklypas kad. Nr. 6665/0005:542

XXIX – Paviršinio vandens telkinių apsaugos zonos ir pakrantės apsaugos juostos.

XXI – Žemės sklypai, kuriuose įrengtos valstybei priklausančios melioracijos sistemos bei įrenginiai.

VI – Eleketro linijų apsaugos zonos.

II – Kelių apsaugos zonos.

Žemės sklypo (kad. Nr. 6665/0005:551), kurio plotas – 0,50 ha, pagrindinė tikslinė naudojimo paskirtis – žemės ūkio. PŪV žemės sklypui nustatyti šie žemės sklypo naudojimo apribojimai:

Sklypas kad. Nr. 6665/0005:551

XXIX – Paviršinio vandens telkinių apsaugos zonos ir pakrantės apsaugos juostos.

XXI – Žemės sklypai, kuriuose įrengtos valstybei priklausančios melioracijos sistemos bei įrenginiai.

II – Kelių apsaugos zonos.

PŪV žemės sklypai šiaurinėje dalyje ribojasi su privačios nuosavybės teise Efrosenijos Zaronskienės valdomu žemės ūkio žemės sklypu (kad. Nr. 6665/0005:514 (0,70 ha plotas). Žemės sklypui nustatytos specialiosios žemės ir miško naudojimo sąlygos:

Sklypas kad. Nr. 6665/0005:514

XXI – žemės sklypai, kuriuose įrengtos valstybei priklausančios melioracijos sistemos bei įrenginiai.

XXIX – Paviršinio vandens telkinių apsaugos zonos ir pakrantės apsaugos juostos.

II – Kelių apsaugos zonos.

Pietinėje dalyje ribojasi su 5,45 ha žemės ūkio paskirties žemės sklypu, kuris priklauso Antanui Kęstučiui Žalgai (kad. Nr. 6665/0004:188). Žemės sklypui nustatytos specialiosios žemės naudojimo sąlygos:

Sklypas kad. Nr. 6665/0004:188

XXIX – Paviršinio vandens telkinių apsaugos zonos ir pakrantės apsaugos juostos.

XXI – Žemės sklypai, kuriuose įrengtos valstybei priklausančios melioracijos sistemos bei įrenginiai.

II – Kelių apsaugos zonos.

Telkinio rytinėje dalyje praeina krašto kelias su savo apsaugos zona, o vakarinėje dalyje prateka Nevėžio upė su savo pakrantės apsaugos juosta ir apsaugos zona. Žaliavos transportavimui bus naudojama nedidelė atkarpa vietinės reikšmės kelio, kuris kertasi su krašto keliu Nr. 174. Artimiausia gyvenamoji teritorija Vėžiškių kaimas. PŪV plote, šiaurinėje dalyje, iš vakarų į rytus kerta orinė 10 kV elektros linija. Planuojant gavybos darbus į elektros liniją ir jos apsauginę zoną bus atsižvelgta (jokie kasybos darbai elektros linijos apsaugos zonoje nebus vykdomi). Taip pat telkinį, pietinėje dalyje, kerta vietinės reikšmės kelias. Planuojant kasybos darbus į vietinės reikšmės kelią ir jo apsaugos zoną bus atsižvelgta (jokie kasybos darbai kelio apsaugos zonoje nebus vykdomi). Kitų inžinierinės infrastruktūros objektų PŪV plote nėra.

21. Informacija apie planuojamos ūkinės veiklos teritorijoje ir gretimuose žemės sklypuose ar teritorijose esančius žemės gelmių išteklius, dirvožemį; geologinius procesus ir reiškinius (pvz., erozija, sufozija, karstas, nuošliaužas), geotopus, kurių duomenys kaupiami GEOLIS (geologijos informacijos sistema) duomenų bazėje (<https://epaslaugos.am.lt>).

PŪV yra Raguvos smėlio ir žvyro telkinio išteklių dalies naudojimas. Detali geologinė žvalgyba vykdyta 2017 m. gegužės mėn. ir 2018 m. balandžio mėn. 12,2 ha plote. Raguvos smėlio ir žvyro telkinio dalyje 2017 m. liepos 5 d. Nr. 1-197 Lietuvos geologijos tarnybos prie Aplinkos ministerijos direktoriaus įsakymu 7,12 ha plote aprobuota 562,0 tūkst. m³ smėlio išteklių, 2,72 ha plote – 87,0 tūkst. m³ žvyro išteklių, iš kurių 0,52 ha plote – 47,0 tūkst. m³ smėlio ir 0,23 ha plote – 7,0 tūkst. m³ žvyro išteklių po vietinės reikšmės kelio apsaugos zona ir 2018 m. liepos 19 d. Nr. 1-226 Lietuvos geologijos tarnybos prie Aplinkos ministerijos direktoriaus įsakymu 2,28 ha plote aprobuota 139,0 tūkst. m³ smėlio išteklių, iš kurių 0,3 ha plote 16,0 tūkst. m³ kertančios orinės elektros linijos apsaugos zonoje. Ištekliai yra detaliam išžvalgyti spėjamai vertingi (IK 331).

Artimiausias naudingųjų iškasenų telkinys nuo tyrinėto ploto yra besiribojantis Raguvos smėlio ir žvyro parengtinis išteklių plotas. Už 0,4 km į šiaurę, šiaurės vakarus nutolęs esamas Raguvos smėlio ir žvyro karjeras. Už 3,1 km į pietvakarius nuo telkinio išžvalgytas Vėjeliškių smėlio telkinys. Taip pat už 5,5 km nuo telkinio į pietvakarius nutolęs Šilų smėlio telkinys. Arčiausias naudojamas naudingųjų

išteklį telkinys nuo žvalgyto Raguvos smėlio ir žvyro telkinio dalies nutolęs 0,4 km į šiaurę, šiaurės vakarus, tai Raguvos smėlio ir žvyro karjeras, kurio išteklius naudoja AB „Panevėžio keliai“.

Artimiausia naudojama vandenvietė nuo PŪV teritorijos nutolusi apie 1,6 km vakarų, šiaurės vakarų kryptimi, Užunevėžių kaimo ribose, tai Užunevėžių (Panevėžio raj.) geriamojo gėlo vandens vandenvietė (registro Nr. 2987).

Artimiausias geotopas nuo PŪV teritorijos nutolęs apie 13,2 km rytų, pietryčių kryptimi Vėžio miške (Kavarsko seniūnijoje, Anykščių rajone), tai Barbaros akmuo. (registro Nr. 10).

Informacijos apie aktyvius geologinius procesus ir reiškinius artimoje aplinkoje kurioje numatoma vykdyti PŪV nėra.

22. Informacija apie planuojamos ūkinės veiklos teritorijoje ir gretimuose žemės sklypuose ar teritorijose esantį kraštovaizdį, jo charakteristiką (vyraujantis tipas, natūralumas, mozaikiškumas, įvairumas, kultūrinės vertybės, tradiciškumas, reikšmė regiono mastu, estetiškos ypatybės, svarbiausios regyklos, apžvalgos taškai ir panoramos (sklypo apžvelgiamumas ir padėtis svarbiausių objektų atžvilgiu), lankytinos ir kitos rekreacinės paskirties vietos), gamtinį karkasą, vietovės reljefą. Ši informacija pateikiama vadovaujantis Europos kraštovaizdžio konvencijos, Europos Tarybos ministrų komiteto 2008 m. rekomendacijų CM/Rec (2008)3 valstybėms narėms dėl Europos kraštovaizdžio konvencijos įgyvendinimo gairių nuostatomis (<http://www.am.lt/VI/index.php#a/12929>), Lietuvos kraštovaizdžio politikos krypties aprašu, patvirtintu Lietuvos Respublikos Vyriausybės 2004 m. gruodžio 1 d. nutarimu Nr. 1526 „Dėl Lietuvos Respublikos kraštovaizdžio politikos krypties aprašo patvirtinimo“, Nacionalinio kraštovaizdžio tvarkymo plano, patvirtinimo Lietuvos Respublikos aplinkos ministro 2015 m. spalio 2 d. įsakymu Nr. D1-703 „Dėl Nacionalinio kraštovaizdžio tvarkymo plano patvirtinimo“, sprendimais ir Lietuvos Respublikos kraštovaizdžio erdvinės struktūros įvairovės ir jos tipų identifikavimo studija (http://www.am.lt/VI/article.php?article_id=13398), kurioje vertingiausios estetiniu požiūriu Lietuvos kraštovaizdžio vizualinės struktūros yra išskirtos šioje studijoje pateiktame Lietuvos kraštovaizdžio vizualinės struktūros žemėlapyje ir pažymėtos indeksais V3H3, V2H3, V3H2, V2H2, V3H1, V1H3, ir kurių vizualinis dominantiškumas yra a, b, c.

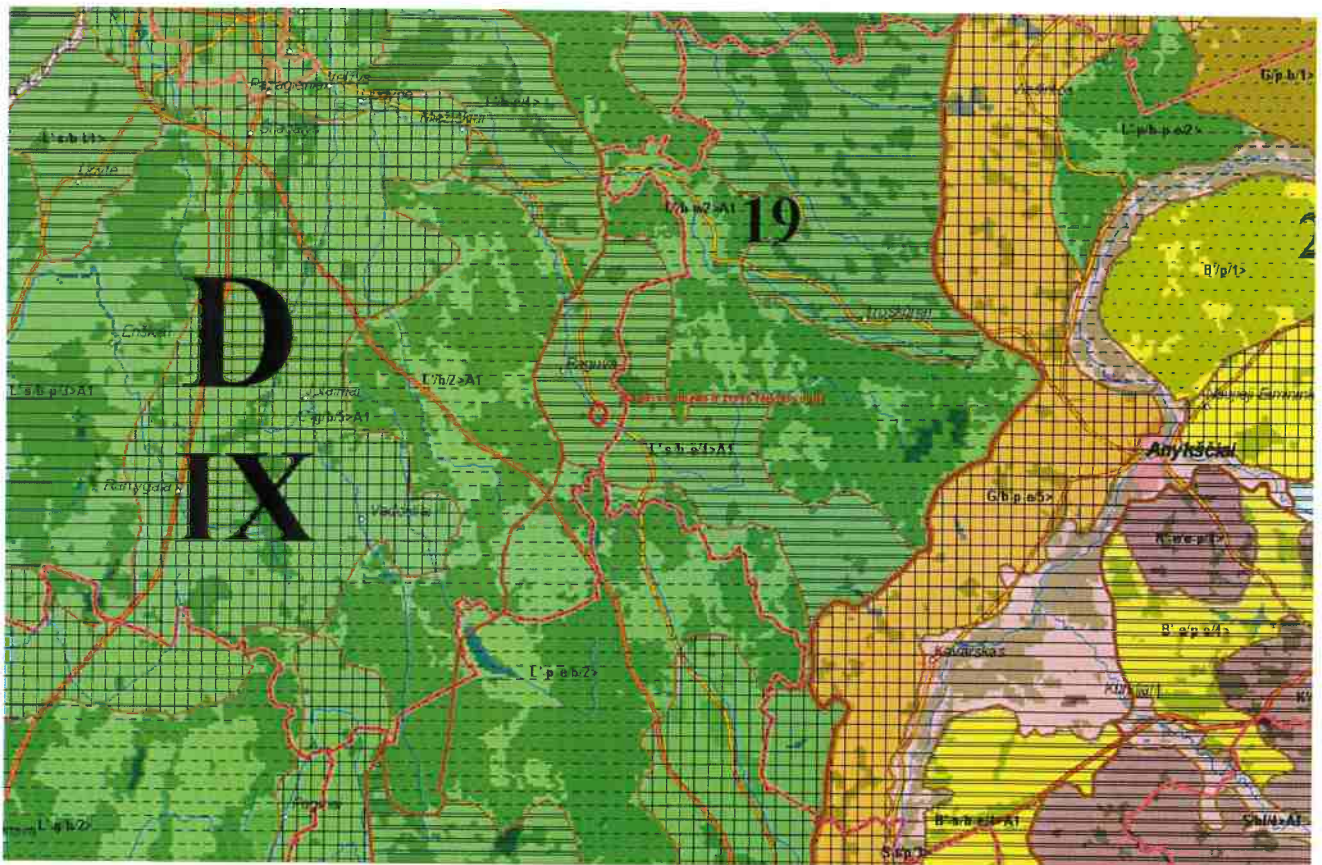
Raguvos smėlio ir žvyro telkinio dalies paviršius banguota lyguma, žemėjanti vakarų kryptimi, absoliutiniai aukščiausi telkinio dalyje kinta nuo 73,00 iki 75,00 m altitudės. Santykiniai peraukštėjimai sudaro nuo 1,0 iki 3,0 m. Fiziniu-geografiniu požiūriu Raguvos smėlio ir žvyro telkinio dalis yra Pabaltijo žemumų Nevėžio lygumos, Raguvos banguotoje-slėniuotoje moreninėje lygumoje. Telkinys yra lygumuotoje vietovėje, reljefas žemėja vakarų kryptimi Nevėžio upės link. Šioje vietovėje

paplitusios kraštinių darinių fluvioglacialinės ir glacialinės vėlyvojo Nemuno ledynmečio, Baltijos stadijos nuogulos.

Planuojamo karjero beveik visą plotą sudaro ariama žemės ūkio žemė, išskyrus šiaurinėje dalyje esantį nedidelį plotą, kuris apaugęs menkavertėmis žolėmis.

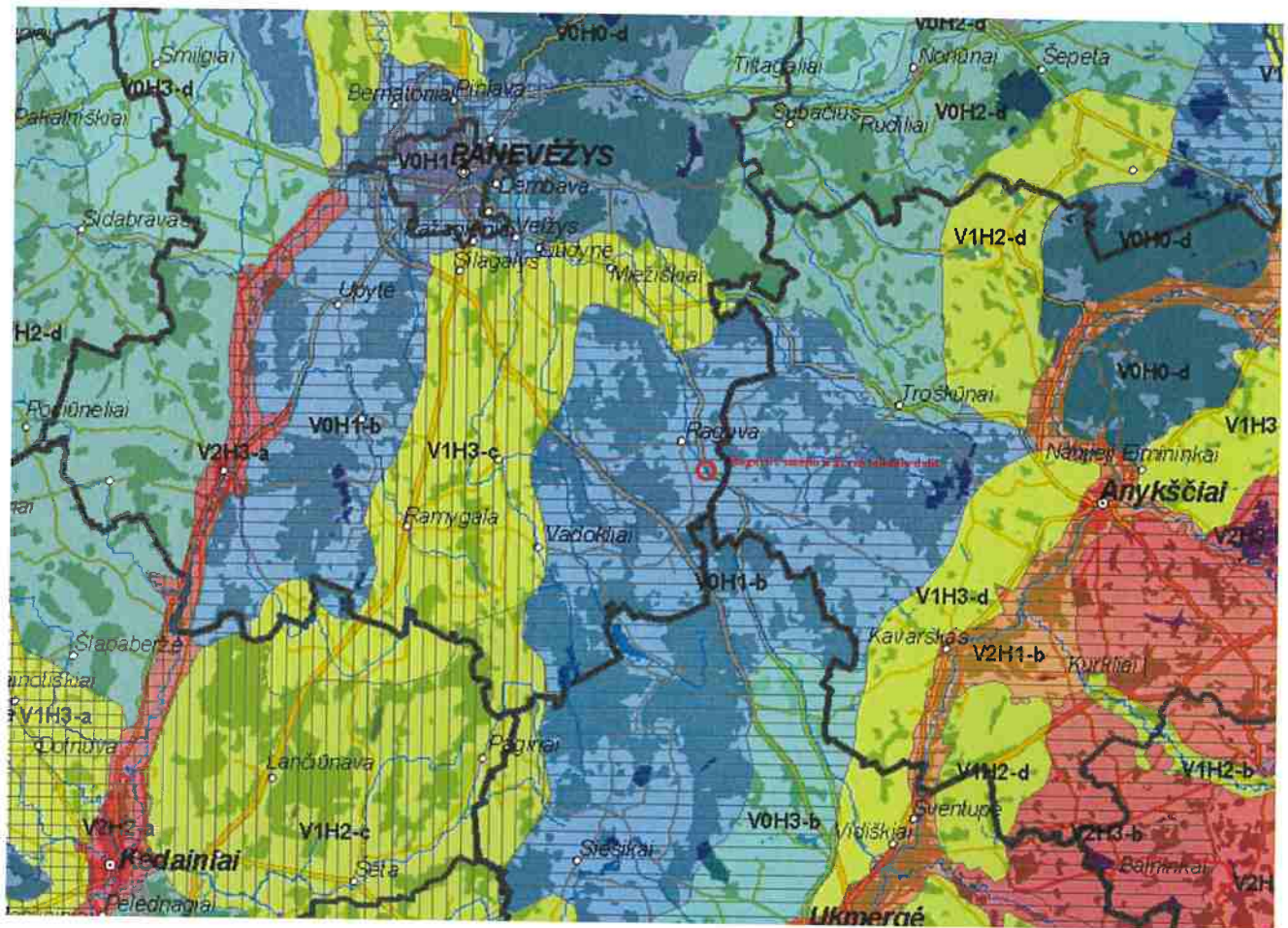
Artimiausias vandens telkinys yra maždaug už 20 m į vakarus nuo telkinio. Tai viena iš didžiausių Lietuvos upių – Nevėžis. Nevėžio upė prasideda netoli Grybulių (Anyksčių rajone), Paraisčių durpyne. Upės ilgis 209 km, baseino plotas 6140,0 km². Taip pat Nevėžis yra vienas iš dešiniųjų Nemuno intakų. Vidutinis upės plotis 15-30 m, gylis 2-3 m. Ties telkiniu upės plotis siekia apie 5-8 m, o gylis apie 1,0-1,5 m. Vandens lygis Nevėžio upėje ties telkiniu yra apie 71,90 m absoliutiniame aukštyje.

Planuojamoje teritorijoje, remiantis Lietuvos kraštovaizdžio fiziomorfotopų žemėlapiu duomenimis vyrauja kraštovaizdis, kurio bendrasis gamtinis pobūdis: moreninių lygumų slėniuotumas. Vyraujantys medynai – beržai, eglės. Struktūrinimo pobūdis – agrarinis kraštovaizdis. Papildančios architektūrinės kraštovaizdžio savybės – etnokultūriškumas (L'-s/b-e/4>A1). Pagal morfologiją planuojama teritorija priskiriama Vidurio Pabaltijo žemumų ruožui (D), Centrinės Lietuvos žemumos sričiai (IX), Lėvens aukštupio ir Šventosios žemupio mažai urbanizuotai miškingai agrarinei lygumai (19).



21.1 pav. Lietuvos kraštovaizdžio fiziomorfotopų žemėlapiu fragmentas
(<http://www.am.lt/VI/files/File/kraštovaizdis/leidiniai/Fiziomorfo.jpg>)

Vizualinę struktūrą formuojantys veiksniai – neišreikšta vertikaloji sąskaida (lyguminis kraštovaizdis su 1 lygmens videotopais). Horizontalioji sąskaida – vyraujančių pusiau uždarytų iš dalies pražvelgiamų erdvių kraštovaizdis. Vizualinis dinamiškumas: kraštovaizdžio erdvinėje struktūroje išreikšti tik horizontalūs dominantai (V0H1 – b).



21.2 pav. Lietuvos kraštovaizdžio vizualinės struktūros žemėlapis fragmentas
(<http://www.am.lt/VI/files/File/krastovaizdis/leidiniai/Videomorfo.jpg>)

PŪV teritorija, pagal gamtinio karkaso sudėtinių dalių kraštovaizdžio formavimą, patenka į regioninius ir svarbiausius rajoninius slėninės bei dubakloninės migracijos koridorius. Pagal gamtinio karkaso sudėtines dalis, naudingųjų išteklių gavyba šioje vietovėje yra galima. Visas aplinkinis kraštovaizdis – lygumuota vietovė, su pavieniais nedideliais medžių masyvais. Planuojamame plote bus vykdoma naudingųjų išteklių gavyba, dėl kurios planuojamoje teritorijoje nežymiai pažemės reljefas, tačiau atsižvelgiant į aplinkinių teritorijų kraštovaizdį, ryškių vizualinių pokyčių nesudarys. Išekspluauotas plotas bus rekultivuotas į vandens telkinį, kurio šlaitai bus nulėkštinti ir apsodinti medžiais, taip pažeista teritorija įsilies į esamą kraštovaizdį – lygumuotą vietovę su nedideliais medžių masyvais.

23. Informacija apie planuojamos ūkinės veiklos teritorijoje ir gretimuose žemės sklypuose ar teritorijose esančias saugomas teritorijas, įskaitant Europos ekologinio tinklo „Natura 2000“ teritorijas, ir jose saugomas Europos Bendrijos svarbos natūralias buveines bei rūšis, kurios

registruojamos Saugomų teritorijų valstybės kadastro duomenų bazėje (<https://stk.am.lt/portal/>) ir šių teritorijų atstumus nuo planuojamos ūkinės veiklos vietos (objekto ar sklypo, kai toks suformuotas, ribos).

Remiantis Valstybinės saugomų teritorijų tarnybos informacinės sistemos „Lietuvos saugomų teritorijų valstybės kadastras“ duomenimis PŪV teritorija į saugomas teritorijas nepatenka. Artimiausia apsaugos statusą turinti teritorija nutolusi nuo planuojamo naudoti ploto apie 2,4 km atstumu į rytus – Užuraisčių kaimo apylinkės. Saugoma teritorija įsteigta Lietuvos Respublikos Aplinkos ministro 2009 m. balandžio 22 d. įsakymu Nr. D1-210 „Dėl vietovių, atitinkančių gamitinių buveinių apsaugai svarbių teritorijų atrankos kriterijus, sąrašo pateikti europos komisijai, patvirtinimo“ (Žin., 2009, Nr. 51-2039), siekiant išsaugoti melvenynus. Saugoma teritorija plyti Lietuvos šiaurinėje, šiaurės rytinėje dalyje yra pietrytinėje Lietuvos dalyje, apie 23 km į šiaurės vakarus nuo Anykščių, jos plotas apie 118 ha. Pagal administracinį suskirstymą priklauso Utenos apskrčiai, Anykščių rajono savivaldybei.

Natura 2000 buveinių apsaugai svarbi teritorija, už 2,4 km į rytus – Užuraisčių kaimo apylinkės. Teritorijoje saugoma melvenynai (*Molinia*).

Kita artimiausia Natura 2000 buveinių apsaugai svarbi teritorija yra už 7,3 km į pietus – Taujėnų-Užulėnio miškai. Teritorija užima 22532,0 ha plotą, jame saugoma lūšys (*Lynx lynx*), didieji auksinukai (*Lycaena dispar*), auksuotosios šaškytės (*Euphydryas aurinia*), baltamargės šaškytės (*Euphydryas maturna*), ūdros (*Lutra lutra*).

Valstybinės saugomų teritorijų tarnybos reikšmingumo Natura 2000 teritorijoms išvada pagal teisės aktų reikalavimus nėra reikalinga.

Saugomų teritorijų valstybės kadastro žemėlapiu ištrauka pridedama 3 grafiniame priede.

24. Informacija apie planuojamos ūkinės veiklos teritorijoje ir gretimuose žemės sklypuose ar teritorijose esančią biologinę įvairovę:

24.1 biotopus, buveines (įskaitant Europos Bendrijos svarbos natūralias buveines, kurių erdviniai duomenys pateikiami Lietuvos erdvinės informacijos portale www.geoportal.lt/map): miškus, jų paskirtį ir apsaugos režimą (informacija kaupiama Lietuvos Respublikos miškų valstybės kadastrė), pievas (išskiriant natūralias), pelkes, vandens telkinius ir jų apsaugos zonas, juostas, jūros aplinką ir kt., jų gausumą, kiekį, kokybę ir regeneracijos galimybes, natūralios aplinkos atspraumą;

PŪV teritorijoje ar artimoje aplinkoje nėra jokių biotopų ar buveinių, įskaitant ir Europos Bendrijos svarbos natūralias buveines. Taip pat planuojamoje teritorijoje nėra miškų plotų. Artimiausia miškinga teritorija nuo PŪV nutolusi apie 0,5 km šiaurės, šiaurės vakarų kryptimi, tai Valstybinės miškų urėdijos Panevėžio regiono padaliniui priklausantis plotas, kuris įvardijamas kaip rekreaciniai miško sklypai. Artimiausias vandens telkinys nuo PŪV nutolęs apie 20 m į vakarus. Tai Nevėžio upė, viena

iš didžiausių Lietuvos upių. Nevėžio upės apsaugos juosta siekia nuo 5,0 iki 25,0 m, o vandens telkinio apsaugos zona siekia iki 200,0 m. Ties PŪV teritorija Nevėžio upės pakrantės apsaugos juosta daugiausiai siekia 25,0 m. Detalios žvalgybos lauko darbų metu nustatytas vidutinis gruntinio vandens lygis Raguvos telkinio dalyje yra ties 72,10 m absoliutiniame aukštyje. Nevėžio upės vandens lygis yra ties 71,90 m. Skirtumas tarp vandens lygių tik 0,2 m, o atstumas tarp šių matuojamųjų dydžių yra 25 m. Kiekvienam atstumo metrui tenka beveik 1 cm aukščio skirtumas. Kadangi Nevėžis yra viena iš didžiausių Lietuvos upių, kuri surenka perteklinius vandens kiekius iš aplinkinių teritorijų vandens lygio pažemėjimas Nevėžio upėje ir aplinkinėse teritorijose, dėl karjere numatomos vykdyti ūkinės veiklos, nenumatomas. Taip pat verta paminėti, kad netoliese eksploatuojamas Raguvos smėlio ir žvyro karjeras, tokiomis pačiomis sąlygomis, kaip ir planuojamas karjeras – karjero riba sutampa su Nevėžio upės pakrantės apsaugos juostos riba. Per visą karjero egzistavimo laikotarpį, apie 30 m., vykdant gavybą nebuvo pažeista Nevėžio upės vandens tkmė ar dėl karjere vykdomu darbų būtų pažemėjęs vandens lygis Nevėžio upėje. Remiantis šiais skaičiavimais ir faktine esamo karjero situacija, arčiausiai esantiems miškams ir vandens telkiniams PŪV jokios reikšmingos neigiamos įtakos neturės.

24.2 augaliją, grybiją ir gyvūniją, ypatingą dėmesį skiriant saugomoms rūšims, jų augavietėms ir radavietėms, kurių informacija kaupiama SRIS (saugomų rūšių informacinė sistema) duomenų bazėje (<https://epasalugos.am.lt/>), jų atstumą nuo planuojamos ūkinės veiklos vietos (objekto ar sklypo, kai toks suformuotas, ribos)

Remiantis LR Aplinkos ministerijos saugomų rūšių informacinės sistemos „Lietuvos teritorijos natūralioje gamtinėje aplinkoje gyvenančių ar laikinai esančių saugomų laukinių gyvūnų, augalų ir grybų rūšių informacinė sistema“ duomenimis, nuo PŪV apie 0,4 km į šiaurę, šiaurės vakarus, 2010 m. liepos mėn. buvo aptiktas suaugęs didžiojo karališkojo laumžirgio (*Anax imperator*) individas. Didžiojo karališkojo laumžirgio radavietės vieta pateikta išrašė iš saugomų rūšių informacinės sistemos. Nuo PŪV teritorijos ribos 0,4 km atstumu aptiktai didžiojo karališkojo laumžirgio radavietei PŪV jokios neigiamos įtakos neturės.

25. Informacija apie planuojamos ūkinės veiklos teritorijoje ir gretimuose žemės sklypuose ar teritorijose esančias jautrias aplinkos apsaugos požiūriu teritorijas – vandens telkinių apsaugos zonas ir pakrantės apsaugos juostas, potvynių zonas (potvynių grėsmės ir rizikos teritorijų žemėlapis pateiktas – <http://potvyniai.aplinka.lt/potvyniai>), karstinį regioną, požeminio vandens vandenvietes ir jų apsaugos zonas.

Artimiausias objektas, patenkantis į Lietuvos Respublikos upių, ežerų ir tvenkinių kadastrą, yra už 20 m į vakarus – Nevėžio upė (Nr. 13010001). Planuojamoje teritorijoje ir greta jos nėra iškastų šachtinių

šulinių, išgręžtų vandens gręžinių į gilesnius vandeningus sluoksnius. Artimiausia Užunevėžių vandenvietė (Nr. 2987), kuri yra už 1,6 km į vakarus, šiaurės vakarus nuo planuojamo ploto.

PŪV zonos atžvilgiu, artimoje aplinkoje nėra jokių potvynių zonų nei potvynių rizikos ir grėsmių.

Kasybos darbų metu, kuomet bus pasiektas vandeningas naudingasis sluoksnis, vandens lygis karjere nebus dirbtinai žeminamas ar kitaip keičiamas. Naudingųjų iškasenų gavyba ir kitokie darbai nebus vykdomi paviršinių vandens telkinių pakrančių apsaugos juostoje. Smėlis ir žvyras bus iškastas palaipsniui, o ne visas iš karto. Iš apvandeninto sluoksnio iškasta žaliava bus pilama į nusausėjimo kaupus, iš kurių perteklinė drėgmė sugriš atgal į gruntinius vandenis. Požeminio vandens gręžiniai yra išgręžti į gilesnius vandeningus sluoksnius, kurie neturi tiesioginio sąryšio su arčiau žemės paviršiuje esančiu gruntinio vandens sluoksniu. Bendras metinis vandens pritekėjimo balansas į ant paviršiaus esančius gruntinius vandens bus visadas teigiamas, nes Lietuva yra drėgmės pertekliaus zonoje, kur iškrenta daugiau kritulių nei išgaruoja.

26. Informacija apie planuojamos ūkinės veiklos teritorijos ir gretimų žemės sklypų ar teritorijų taršą praeityje, jeigu jose vykdant ūkinę veiklą buvo nesilaikoma aplinkos kokybės normų (pagal vykdyto aplinkos monitoringo duomenis, pagal teisės aktų reikalavimus atlikto ekogeologinio tyrimo rezultatus).

Informacijos apie teritorijos taršą praeityje nėra.

27. Planuojamos ūkinės veiklos žemės sklypo ar teritorijos išsidėstymas rekreacinių, kurortinių, gyvenamosios, visuomenės paskirties, pramonės ir sandėliavimo, inžinerinės infrastruktūros teritorijų atžvilgiu, nurodomas atstumas nuo šių teritorijų ir (arba) esamų statinių iki planuojamos ūkinės veiklos vietos (objekto ar sklypo, kai toks suformuotas, ribos).

PŪV teritorija yra pakankamai toli nuo rekreacinių, kurortinių, visuomenės paskirties ir kt. teritorijų atžvilgiu. Artimiausia gyvenamoji teritorija nuo PŪV teritorijos nutolusi apie 120 m. Tankiau apgyvendintos vietovės nuo PŪV teritorijos nutolę už 0,3 km į šiaurės rytus Vėžiškių kaimas (13 gyventojų), už 2,0 km į šiaurę, šiaurės vakarus yra Raguvos miestelis (533 gyventojai), 2,5 km į pietryčius – Levaniškių kaimas (331 gyventojas).

28. Informacija apie planuojamos ūkinės veiklos žemės sklype ar teritorijoje esančias nekilnojamasias kultūros vertybes (kultūros paveldo objektus ir (ar) vietas), kurios registruotos Kultūros vertybių registre (<http://kvr.kpd.lt/heritage>), jų apsaugos reglamentų ir zonas, atstumą nuo planuojamos ūkinės veiklos vietos (objekto ar sklypo, kai toks suformuotas, ribos).

Remiantis Kultūros paveldo departamento prie Kultūros ministerijos „Kultūros vertybių registro“ informacinės sistemos duomenimis PŪV teritorijoje kultūros paveldo vertybių nėra.

Nuo PŪV ploto į šiaurę, šiaurės vakarus 1,3 km atstumu nutols Pakritižio kapinynas (kodas 13017), 1,5 km atstumu į šiaurę, šiaurės vakarus nutolęs Namas, kuriame gyvena dailininkas J. Mackevičius (kodas 16636), 2,1 km atstumu į šiaurę – koplytėlė (kodas 4391), 2,2 km į pietus – Šapio senųjų kapinių komplekso Lietuvos partizanų kapai (kodas 17254), 2,6 km į šiaurės vakarus Raguvos miestelyje nutolusi skulptūra „Šv. Florijonas“ ant stulpo (kodas 9898), 2,6 km į šiaurės vakarus Raguvos miestelyje nutolę Raguvos sinagogos pastato liekanos (kodas 4430).

Kultūros vertybių registro žemėlapis ištrauka pridedama 4 grafiniame priede.

IV. GALIMO POVEIKIO APLINKAI RŪŠIS IR APIBŪDINIMAS

28. Apibūdinamas ir įvertinamas tikėtinas reikšmingas poveikis aplinkos elementams ir visuomenės sveikatai, atsižvelgiant į dydį ir erdvinį mastą (pvz., geografinę vietovę ir gyventojų, kuriems gali būti daromas poveikis, skaičių); pobūdį (pvz., teigiamas ar neigiamas, tiesioginis ar netiesioginis); poveikio intensyvumą ir sudėtingumą (pvz., poveikis intensyvės tik paukščių migracijos metu); poveikio tikimybę (pvz., tikėtinas tik avarijos metu); tikėtiną poveikio pradžią, trukmę, dažnumą ir grįžtamumą (pvz., poveikis bus tik statybos metu, lietaus vandens išleidimas gali padidinti upės vandens debitą, užlieti žuvų nerštavietes, sukelti eroziją, nuošliaužas); suminį poveikį su kita vykdoma ūkine veikla ir (arba) pagal teisės aktų reikalavimus patvirtinta ūkinės veiklos plėtra gretimose teritorijose (pvz., kelių veiklos rūšių vandens naudojimas iš vieno vandens šaltinio gali sumažinti vandens debitą, sutrikdyti vandens gyvūnijos mitybos grandinę ar visą ekologinę pusiausvyrą, sumažinti ištirpusio vandenyje deguonies kiekį), ir galimybes išvengti reikšmingo poveikio ar užkirsti jam kelią:

28.1 Gyventojams ir visuomenės sveikatai, įskaitant galimą poveikį gyvenamajai aplinkai dėl fizikinės, cheminės (atsižvelgiant į foninį užterštumą), biologinės taršos, kvapų (pvz., vykdant veiklą, susidarys didelis oro teršalų kiekis dėl kuro naudojimo, padidėjusio transporto srauto, gamybos proceso ypatumų ir pan.).

PŪV įgyvendinimas neturės reikšmingos neigiamos įtakos gyvenamajai, rekreacinei, visuomeninei aplinkai, gyventojų saugai ir visuomenės sveikatai, įtakos vietos darbo rinkai ir vietovės gyventojų demografijai. Karjero mechanizmų skleidžiamas triukšmas ir kietosios dalelės (dulkės) nekenks žmogui ir jo gyvenamajai aplinkai, kadangi planuojamas karjeras yra nutolęs apie 120 m nuo artimiausios gyvenamosios teritorijos.

28.2 Poveikis biologinei įvairovei, įskaitant galimą poveikį natūralioms buveinėms dėl jų užterštumo arba kitokio pobūdžio sunaikinimo, pažeidimo ar suskaidymo, hidrologinio režimo pokyčio, miškų suskaidymo, želdinių sunaikinimo ir pan.; galimas natūralių buveinių tipų plotų

sumažėjimas, saugomų rūšių, jų augaviečių ir radaviečių išnykimas ar pažeidimas, galimas reikšmingas poveikis gyvūnų maitinimuisi, migracijai, veisimuisi ar žiemojimui.

PŪV teritorija nepatenka į saugomas teritorijas, yra toli nuo gamtinių vertybių, saugomų rūšių augaviečių ir radaviečių PŪV plote taip pat nėra, todėl reikšmingas neigiamas poveikis šiam aplinkos komponentui nenumatomas. Išekspluatavus telkinio išteklius natūraliai susiformuos dauba, kuri prisipildys vandens ir natūraliai susiformuos uždari vandens telkiniai.

Šiuo metu žemės sklypuose, kuriuose planuojama ūkinė veikla, nedideliame plote šiaurinėje dalyje auga menkavertės žolės ir piktžolės, likusi dalis yra ariama žemės ūkio žemė. Bendrai vertinant karjero įrengimas neturės reikšmingo neigiamo poveikio esamai ekosistemai ir su ja susijusiai aplinkai. Po karjero eksploatacijos numatomas karjero rekultivavimas į vandens telkinį, šlaitus apsodinant medžiais. Po karjero rekultivavimo į vandens telkinį ir nulėkštinus ir apsodinus šlaitus, galimas biologinės įvairovės pagausėjimas, t. y. naujų augalų ir gyvūnų rūšių atsiradimas rekultivuoto karjero aplinkoje.

28.3 Poveikis saugomoms teritorijoms ir Europos ekologinio tinklo „Natura 2000“ teritorijoms.

PŪV teritorija nepatenka į saugomas teritorijas. Planuojama vykdyti ūkinė veikla jokie tiesioginio neigiamo poveikio artimiausioms saugomoms teritorijoms ir Europos ekologinio tinklo „Natura 2000“ teritorijoms neturės

28.4 Poveikis žemei (jos paviršiui ir gelmėms) ir dirvožemiui, pavyzdžiui, dėl cheminės taršos; dėl numatomų didelės apimties žemės darbų (pvz., kalvų nukasimo, vandens telkinių gilinimo); gausaus gamtos išteklių naudojimo; pagrindinės žemės naudojimo paskirties pakeitimo.

Prieš pradėdant gavybos darbus Raguvos smėlio ir žvyro telkinio dalyje bus atliekami telkinio nuodangos darbai. Dangą telkinyje sudaro augalinis sluoksnis (dirvožemis), durpės, įvairaus stambumo smėlis su organikos priemaišomis. Dangos sluoksnio vidutinis storis – 1,0 m. Dangos kiekis – 95,8 tūkst. m³. Nuimtas derlingasis dirvožemio sluoksnis bus supilamas į dirvožemio sandėlius ir apsėtas daugiamečių žolių mišiniais, kad būtų apsaugotas nuo erozijos ir defliacijos procesų.

Nuimtas dirvožemis bus panaudojamas karjero rekultivavimui. Išeksplatuotas karjeras bus rekultivuotas pagal parengto, suderinto ir patvirtinto išteklių naudojimo plano rekultivacijos dalies sprendinius. Pagal telkinio hidrogeologines sąlygas išeksplatuotame karjere natūraliai susiformuos uždari vandens telkiniai.

Naudingąją iškaseną sudaro įvairaus stambumo smėlis ir žvyras. Bendras naudingojo sluoksnio sluoksnio vidutinis storis – 8,4 m. Smėlio išteklių kiekis 9,40 ha plote – 701,0 tūkst. m³, žvyro 2,72 ha plote – 87,0 tūkst. m³, iš jų po vietinės reikšmės keliu ir jo apsaugos zona 0,52 ha plote – 47,0 tūkst.

m³ smėlio ir 0,23 ha plote – 7,0 tūkst. m³ žvyro ir po elektros linijų apsaugos zona 0,3 ha plote – 16,0 tūkst. m³ smėlio išteklių. Įgyvendinant PŪV 12,2 ha plote iš viso bus iškasta, 9,4 ha plote, apie 525,0 tūkst. m³ smėlio ir žvyro išteklių, apie 50,0 tūkst. m³ per metus. Gavybos darbai truks apie 11 metų.

28.5 Poveikis vandeniui, paviršinių vandens telkinių apsaugos zonoms ir (ar) pakrantės apsaugos juostoms, jūros aplinkai (pvz., paviršinio ir požeminio vandens kokybei, hidrologiniam režimui, žvejybai, navigacijai, rekreacijai).

Ekspluatuojant karjerą, maždaug 1,5-2,0 m gylyje bus pasiektas gruntinis vanduo (vadovaujantis detalios žvalgybos lauko darbų metu nustatytu vidutinio vandens lygiu). Vykdamas gavybos darbus formuosis uždari vandens telkiniai. Planuojama ūkinė veikla nebus vykdoma paviršinių vandens telkinių pakrantės apsaugos juostose. Teršalai į paviršinius aplinkinius vandens telkinius nepateks. Karjero eksploatacijos metu, ypatingai vykdamas apvandeninto naudingo sluoksnio gavybos darbus, bus užtikrinta, kad naudojant techniškai tvarkingus mechanizmus ant žemės paviršiaus ir į vandenį nepateks jokie naftos produktai ar kiti teršalai, o atsitikus avarinei situacijai, bus nedelsiant reaguojama ir imamasi visų galimų veiksmų avarijos pasekmėms likviduoti, naudojant sorbentus ar kitas teršalų surinkimo priemones.

28.6 Poveikis orui ir klimatui (pvz., aplinkos oro kokybei, mikroklimatui).

PŪV neturės reikšmingo neigiamo poveikio orui ir vietovės klimatui. PŪV poveikis orui išanalizuotas 11 punkte.

28.7 Poveikis kraštovaizdžiui, pasižyminčiam estetinėmis, nekilnojamosiomis kultūros ar kitomis vertybėmis, rekreaciniais ištekliais, ypač vizualiniu poveikiu dėl reljefo formų keitimo (pvz., pažeminimo, paaukštinimo, lyginimo), poveikiu gamtiniam karkasui.

PŪV įgyvendinimo metu bus eksploatuojamas Raguvos smėlio ir žvyro telkinio dalis, telkinio teritorijoje reljefo aukštis vidutiniškai pažemės apie 2,0-3,0 m, tačiau atsižvelgiant į tai, kad planuojamo karjero aplinkoje vyrauja lygumuotas reljefas, su nuolydžiu link Nevėžio upės, išeksplatuotas karjeras įsilies į jį supančią aplinką. Poveikio kraštovaizdžiui, kuris pasižymi estetinėmis, nekilnojamosiomis kultūros ar kitomis vertybėmis, rekreaciniais ištekliais, numatoma vykdyti veikla neturės.

28.8 Poveikis materialinėms vertybėms (pvz., nekilnojamojo turto (žemės, statinių) paėmimas visuomenės poreikiams, poveikis statinimas dėl veiklos sukeliama triukšmo, vibracijos, dėl numatomų nustatyti nekilnojamojo turto naudojimo apribojimų).

PŪV įgyvendinimo metu neigiamas poveikis materialinėms vertybėms nenumatomas.

28.9 Poveikis nekilnojamosioms kultūros vertybėms (kultūros paveldo objektams ir (ar) vietovėms) (pvz., dėl veiklos sukeliama triukšmo, vibracijos, žemės naudojimo būdo ir reljefo pokyčių, užstatymo).

PŪV įgyvendinimo metu neigiamas poveikis kultūros paveldo objektams nenumatomas.

29. Galimas reikšmingas poveikis 28 punkte nurodytų veiksmų sąveikai.

Galimas reikšmingas poveikis 28 punkte nurodytų veiksmų sąveikai nenumatomas.

30. Galimas reikšmingas poveikis 28 punkte nurodytiems veiksniams, kurį lemia planuojamos ūkinės veiklos pažeidžiamumo rizika dėl ekstremaliųjų įvykių (pvz., didelių pramoninių avarijų ir (arba) ekstremaliųjų situacijų).

PŪV teritorijoje dirbant su pavojingomis medžiagomis, t. y. dyzeliniu kuru, bus laikomasi LR teisės aktų, kurie reglamentuoja darbą su pavojingomis medžiagomis. Siekiant sumažinti galimą gaisrų pavojų, privalo būti laikomasi visų priešgaisrinės saugos taisyklių karjero teritorijoje bei atsargiai elgtis su ugnimi.

31. Galimas reikšmingas tarpvalstybinis poveikis.

Dėl PŪV vykdymo tarpvalstybinis neigiamas reikšmingas poveikis nenumatomas.

32. Numatomos priemonės galimam reikšmingam neigiamam poveikiui aplinkai išvengti, užkirsti jam kelią.

Priemonės, neigiamam poveikiui sumažinti pateikiamos 32.1 lentelėje:

32.1 lentelė.

| Objektas | Apsaugos priemonės |
|---|---|
| Požeminis vanduo | Numatoma naudoti tik techniškai tvarkingus mechanizmus iš kurių į gruntinį požeminį vandenį nepateks naftos produktai ir kiti teršalai |
| Atliekos | Komunalinės atliekos ir buitinės nuotekos bus perduodamos atliekas tvarkančioms įmonėms |
| Gyvenamoji aplinka (oro tarša, triukšmas) | Esant galimybei bus naudojami kuo naujesni mechanizmai Privažiavimo kelias su žvyro danga sausuoju metų laiku bus laistomas |
| Kraštovaizdis | Pagal telkinio hidrogeologines sąlygas išekspluotavime karjere natūraliai susiformuos uždari vandens telkiniai. Po karjero rekultivavimo į vandens telkinius galimas biologinės įvairovės pagausėjimas, t. y. naujų augalų ir gyvūnų rūšių atsiradimas rekultivuoto karjero aplinkoje |



VALSTYBĖS ĮMONĖ REGISTRŲ CENTRAS

Vincu Kudirkos g. 18-3, 03105 Vilnius, tel. (8 5) 2688 262, faks. (8 5) 2688 311, el.p. info@registrucentras.lt

NEKILNOJAMOJO TURTO REGISTRO CENTRINIO DUOMENŲ BANKO IŠRAŠAS

2017-06-05 13:18:01

1. Nekilnojamojo turto registre įregistruotas turtas:

Registro Nr.: 66/42312

Registro tipas: Žemės sklypas

Sudarymo data: 2003-05-23

Panevėžio r. sav., Raguvos sen., Vėžiškių k.

Registro tvarkytojas: Valstybės įmonės Registrų centro Panevėžio filialas

2. Nekilnojamieji daiktai:

2.1.

Žemės sklypas

Panevėžio r. sav., Raguvos sen., Vėžiškių k.

Unikalus daikto numeris: 6665-0004-0116

Žemės sklypo kadastro numeris ir kadastro vietovės

pavadinimas: 6665/0004:116 Raguvos k.v.

Daikto pagrindinė naudojimo paskirtis: Žemės ūkio

Žemės sklypo plotas: 3.9600 ha

Žemės ūkio naudmenų plotas viso: 3.9300 ha

iš jo: ariamos žemės plotas: 3.8400 ha

iš jo: pievų ir natūralių ganyklų plotas: 0.0900 ha

Vandens telkinių plotas: 0.0300 ha

Nusausintos žemės plotas: 3.9300 ha

Žemės ūkio naudmenų našumo balas: 43.3

Matavimų tipas: Žemės sklypas suformuotas atliekant preliminarinius matavimus

Indeksuota žemės sklypo vertė: 2989 Eur

Žemės sklypo vertė: 1868 Eur

Vidutinė rinkos vertė: 3331 Eur

Vidutinės rinkos vertės nustatymo data: 2009-06-16

Kadastro duomenų nustatymo data: 2002-12-30

3. Daikto priklausiniai iš kito registro: įrašų nėra

4. Nuosavybė:

4.1.

Nuosavybės teisė

Savininkas: VIKTORAS BURNEIKA, gim. 1949-03-22

Daiktas: žemės sklypas Nr. 6665-0004-0116, aprašytas p. 2.1.

Įregistravimo pagrindas: 2012-11-22 Pirkimo - pardavimo sutartis

Įrašas galioja: Nuo 2012-11-28

5. Valstybės ir savivaldybių žemės patikėjimo teisė: įrašų nėra

6. Kitos daiktinės teisės:

6.1.

Kelio servitutas - teisė naudotis pėsčiųjų taku (tarnaujantis)

Daiktas: žemės sklypas Nr. 6665-0004-0116, aprašytas p. 2.1.

Įregistravimo pagrindas: 2003-02-18 Apskritis viršininko sprendimas Nr. 21-89026-24031

Aprašymas: Ir vaikščioti pakrantės apsaugos juostoje.

Įrašas galioja: Nuo 2003-05-23

7. Juridiniai faktai: įrašų nėra

8. Žymos: įrašų nėra

9. Specialiosios žemės ir miško naudojimo sąlygos:

9.1.

XXIX. Paviršinio vandens telkinių apsaugos zonos ir pakrantės apsaugos juostos

Daiktas: žemės sklypas Nr. 6665-0004-0116, aprašytas p. 2.1.

Įregistravimo pagrindas: 2003-02-18 Apskritis viršininko sprendimas Nr. 21-89026-24031

Įrašas galioja: Nuo 2003-05-23

9.2.

XXI. Žemės sklypai, kuriuose įrengtos valstybei priklausančios melioracijos sistemos bei įrenginiai

Daiktas: žemės sklypas Nr. 6665-0004-0116, aprašytas p. 2.1.

Įregistravimo pagrindas: 2003-02-18 Apskritis viršininko sprendimas Nr. 21-89026-24031

Įrašas galioja: Nuo 2003-05-23

9.3.

XIV. Gamybinių ir komunalinių objektų sanitarinės apsaugos ir taršos poveikio zonos

Daiktas: žemės sklypas Nr. 6665-0004-0116, aprašytas p. 2.1.

Įregistravimo pagrindas: 2003-02-18 Apskritis viršininko sprendimas Nr. 21-89026-24031

Įrašas galioja: Nuo 2003-05-23

9.4.

II. Kelių apsaugos zonos

Daiktas: žemės sklypas Nr. 6665-0004-0116, aprašytas p. 2.1.

Įregistravimo pagrindas: 2003-02-18 Apskritis viršininko sprendimas Nr. 21-89026-24031

Įrašas galioja: Nuo 2003-05-23

10. Daikto registravimas ir kadastro žymos: įrašų nėra

11. Registro pastabos ir nuorodos: įrašų nėra

12. Kita informacija: įrašų nėra

13. Informacija apie duomenų sandoriui tikslinimą: įrašų nėra

2017-06-05 13:18:01



VALSTYBĖS ĮMONĖ REGISTRŲ CENTRAS

Vincio Kudirkos g. 18-3, 03105 Vilnius, tel. (8 5) 2688 262, faks. (8 5) 2688 311, el.p. info@registrucentras.lt

NEKILNOJAMOJO TURTO REGISTRO CENTRINIO DUOMENŲ BANKO IŠRAŠAS

2017-06-05 13:18:43

1. Nekilnojamojo turto registre įregistruotas turtas:

Registro Nr.: 44/1093986

Registro tipas: Žemės sklypas

Sudarymo data: 2008-05-08

Panevėžio r. sav., Raguvos sen., Vėžiškių k.

Registro tvarkytojas: Valstybės įmonės Registrų centro Panevėžio filialas

2. Nekilnojamieji daiktai:

2.1.

Žemės sklypas

Panevėžio r. sav., Raguvos sen., Vėžiškių k.

Unikalus daikto numeris: 4400-1569-9824

Žemės sklypo kadastro numeris ir kadastro vietovės

pavadinimas: 6665/0004:175 Raguvos k.v.

Daikto pagrindinė naudojimo paskirtis: Žemės ūkio

Žemės sklypo naudojimo būdas: Kiti žemės ūkio paskirties žemės sklypai

Statusas: Suformuotas padalijus daiktą

Daikto istorinė kilmė: Gautas padalijus daiktą, unikalus daikto numeris 6665-0004-0039

Žemės sklypo plotas: 1.0100 ha

Žemės ūkio naudmenų plotas viso: 1.0100 ha

iš jo: ariamos žemės plotas: 0.9800 ha

iš jo: pievų ir natūralių ganyklų plotas: 0.0300 ha

Nusausintos žemės plotas: 1.0100 ha

Žemės ūkio naudmenų našumo balas: 39.5

Matavimų tipas: Žemės sklypas suformuotas atliekant preliminarinius matavimus

Indeksuota žemės sklypo vertė: 715 Eur

Žemės sklypo vertė: 447 Eur

Vidutinė rinkos vertė: 840 Eur

Vidutinės rinkos vertės nustatymo data: 2009-06-16

Kadastro duomenų nustatymo data: 2007-07-13

3. Daikto priklausiniai iš kito registro: įrašų nėra

4. Nuosavybė:

4.1.

Nuosavybės teisė

Savininkas: VIKTORAS BURNEIKA, gim. 1949-03-22

Daiktas: žemės sklypas Nr. 4400-1569-9824, aprašytas p. 2.1.

Įregistravimo pagrindas: 2012-11-22 Pirkimo - pardavimo sutartis

Įrašas galioja: Nuo 2012-11-28

5. Valstybės ir savivaldybių žemės patikėjimo teisė: įrašų nėra

6. Kitos daiktinės teisės:

6.1.

Kelio servitutas - teisė naudotis pėsčiųjų taku (tarnaujantis)

Daiktas: žemės sklypas Nr. 4400-1569-9824, aprašytas p. 2.1.

Įregistravimo pagrindas: 2007-10-25 Apskrities viršinininko įsakymas Nr. Ž-4370

Plotas: 0.03 ha

Aprašymas: 5 m pločio

Įrašas galioja: Nuo 2008-06-12

7. Juridiniai faktai: įrašų nėra

8. Žymos: įrašų nėra

9. Specialiosios žemės ir miško naudojimo sąlygos:

9.1.

XXIX. Paviršinio vandens telkinių apsaugos zonos ir pakrantės apsaugos juostos

Daiktas: žemės sklypas Nr. 4400-1569-9824, aprašytas p. 2.1.

Įregistravimo pagrindas: 2007-10-25 Apskrities viršinininko įsakymas Nr. Ž-4370

Plotas: 0.90 ha

Įrašas galioja: Nuo 2008-06-12

9.2.

XXI. Žemės sklypai, kuriuose įrengtos valstybei priklausančios melioracijos sistemos bei įrenginiai

Daiktas: žemės sklypas Nr. 4400-1569-9824, aprašytas p. 2.1.

Įregistravimo pagrindas: 2007-10-25 Apskrities viršinininko įsakymas Nr. Ž-4370

Plotas: 1.01 ha

Įrašas galioja: Nuo 2008-06-12

9.3.

XIX. Nekilnojamųjų kultūros vertybių teritorija ir apsaugos zonos

Daiktas: žemės sklypas Nr. 4400-1569-9824, aprašytas p. 2.1.

Įregistravimo pagrindas: 2007-10-25 Apskrities viršinininko įsakymas Nr. Ž-4370

Plotas: 0.30 ha

Įrašas galioja: Nuo 2008-06-12

9.4.

II. Kelių apsaugos zonos

Daiktas: žemės sklypas Nr. 4400-1569-9824, aprašytas p. 2.1.

Įregistravimo pagrindas: 2007-10-25 Apskrities viršinininko įsakymas Nr. Ž-4370

Plotas: 0.16 ha

Įrašas galioja: Nuo 2008-06-12

10. Daikto registravimas ir kadastro žymos: įrašų nėra

11. Registro pastabos ir nuorodos: įrašų nėra

12. Kita informacija:

Archyvinės bylos Nr.: 66/63940

13. Informacija apie duomenų sandoriui tikslinimą: įrašų nėra

2017-06-05 13:18:43

Dokumentą atspausdino

TADAS SURVILA



VALSTYBĖS ĮMONĖ REGISTRŲ CENTRAS

Vincu Kudirkos g. 18-3, 03105 Vilnius, tel. (8 5) 2688 262, faks. (8 5) 2688 311, el.p. info@registrucentras.lt

NEKILNOJAMOJO TURTO REGISTRO CENTRINIO DUOMENŲ BANKO IŠRAŠAS

2017-06-05 13:18:28

1. Nekilnojamojo turto registre įregistruotas turtas:

Registro Nr.: **44/1093989**
 Registro tipas: **Žemės sklypas**
 Sudarymo data: **2008-05-08**
Panevėžio r. sav., Raguvos sen., Vėžiškių k.
 Registro tvarkytojas: **Valstybės įmonės Registrų centro Panevėžio filialas**

2. Nekilnojamieji daiktai:

2.1.

Žemės sklypas
Panevėžio r. sav., Raguvos sen., Vėžiškių k.
 Unikalus daikto numeris: **4400-1569-9913**
 Žemės sklypo kadastro numeris ir kadastro vietovės pavadinimas: **6665/0004:176 Raguvos k.v.**
 Daikto pagrindinė naudojimo paskirtis: **Žemės ūkio**
 Žemės sklypo naudojimo būdas: **Kiti žemės ūkio paskirties žemės sklypai**
 Statusas: **Suformuotas padalijus daiktą**
 Daikto istorinė kilmė: **Gautas padalijus daiktą, unikalus daikto numeris 6665-0004-0039**
 Žemės sklypo plotas: **0.5000 ha**
 Žemės ūkio naudmenų plotas viso: **0.5000 ha**
 Iš jo: ariamos žemės plotas: **0.5000 ha**
 Nusausintos žemės plotas: **0.5000 ha**
 Žemės ūkio naudmenų našumo balas: **39.5**
 Matavimų tipas: **Žemės sklypas suformuotas atliekant preliminarinius matavimus**
 Indeksuota žemės sklypo vertė: **355 Eur**
 Žemės sklypo vertė: **222 Eur**
 Vidutinė rinkos vertė: **434 Eur**
 Vidutinės rinkos vertės nustatymo data: **2009-06-16**
 Kadastro duomenų nustatymo data: **2007-07-13**

3. Daikto priklausiniai iš kito registro: įrašų nėra

4. Nuosavybė:

4.1.

Nuosavybės teisė
 Savininkas: **VIKTORAS BURNEIKA, gim. 1949-03-22**
 Daiktas: **žemės sklypas Nr. 4400-1569-9913, aprašytas p. 2.1.**
 Įregistravimo pagrindas: **2012-11-22 Pirkimo - pardavimo sutartis**
 Įrašas galioja: **Nuo 2012-11-28**

5. Valstybės ir savivaldybių žemės patikėjimo teisė: įrašų nėra

6. Kitos daiktinės teisės: įrašų nėra

7. Juridiniai faktai: įrašų nėra

8. Žymos: įrašų nėra

9. Specialiosios žemės ir miško naudojimo sąlygos:

- 9.1. **XXIX. Paviršinio vandens telkinių apsaugos zonos ir pakrantės apsaugos juostos**
 Daiktas: **žemės sklypas Nr. 4400-1569-9913, aprašytas p. 2.1.**
 Įregistravimo pagrindas: **2007-10-25 Apskritis viršinininko įsakymas Nr. Ž-4370**
 Plotas: **0.18 ha**
 Įrašas galioja: **Nuo 2008-06-12**
- 9.2. **XXI. Žemės sklypai, kuriuose įrengtos valstybei priklausančios melioracijos sistemos bei įrenginiai**
 Daiktas: **žemės sklypas Nr. 4400-1569-9913, aprašytas p. 2.1.**
 Įregistravimo pagrindas: **2007-10-25 Apskritis viršinininko įsakymas Nr. Ž-4370**
 Plotas: **0.50 ha**
 Įrašas galioja: **Nuo 2008-06-12**
- 9.3. **II. Kelių apsaugos zonos**
 Daiktas: **žemės sklypas Nr. 4400-1569-9913, aprašytas p. 2.1.**
 Įregistravimo pagrindas: **2007-10-25 Apskritis viršinininko įsakymas Nr. Ž-4370**
 Plotas: **0.23 ha**
 Įrašas galioja: **Nuo 2008-06-12**

10. Daikto registravimas ir kadastro žymos: įrašų nėra

11. Registro pastabos ir nuorodos: įrašų nėra

12. Kita informacija:

Archyvinės bylos Nr.: **66/63941**

13. Informacija apie duomenų sandoriui tikslinimą: įrašų nėra

2017-06-05 13:18:28

Dokumentą atspausdino

TADAS SURVILA



VALSTYBĖS ĮMONĖ REGISTRŲ CENTRAS

Vinco Kudirkos g. 18-3, 03105 Vilnius, tel. (8 5) 2688 262, faks. (8 5) 2688 311, el.p. info@registrucentras.lt

NEKILNOJAMOJO TURTO REGISTRO CENTRINIO DUOMENŲ BANKO IŠRAŠAS

1. Nekilnojamojo turto registre įregistruotas turtas:

2017-06-05 13:18:54

Registro Nr.: **66/16678**
 Registro tipas: **Žemės sklypas**
 Sudarymo data: **1997-03-18**

Panevėžio r. sav., Raguvos sen., Vėžiškių k.
 Registro tvarkytojas: **Valstybės įmonės Registrų centro Panevėžio filialas**

2. Nekilnojamieji daiktai:

2.1.

Žemės sklypas

Panevėžio r. sav., Raguvos sen., Vėžiškių k.

Unikalus daikto numeris: **6665-0004-0062**

Žemės sklypo kadastro numeris ir kadastro vietovės

pavadinimas: **6665/0004:62 Raguvos k.v.**Daikto pagrindinė naudojimo paskirtis: **Žemės ūkio**Žemės sklypo plotas: **3.7800 ha**Žemės ūkio naudmenų plotas viso: **3.7800 ha**iš jo: ariamos žemės plotas: **3.7800 ha**Nusausintos žemės plotas: **3.7800 ha**Žemės ūkio naudmenų našumo balas: **39.3**Matavimų tipas: **Žemės sklypas suformuotas atliekant kadastrinius matavimus**Indeksuota žemės sklypo vertė: **2637 Eur**Žemės sklypo vertė: **1648 Eur**Vidutinė rinkos vertė: **2983 Eur**Vidutinės rinkos vertės nustatymo data: **2009-06-16**Kadastro duomenų nustatymo data: **1997-02-10**

3. Daikto priklausiniai iš kito registro: įrašų nėra

4. Nuosavybė:

4.1.

Nuosavybės teisė

Savininkas: **VIKTORAS BURNEIKA, gim. 1949-03-22**Daiktas: **žemės sklypas Nr. 6665-0004-0062, aprašytas p. 2.1.**Įregistravimo pagrindas: **2012-11-22 Pirkimo - pardavimo sutartis**Įrašas galioja: **Nuo 2012-11-28**

5. Valstybės ir savivaldybių žemės patikėjimo teisė: įrašų nėra

6. Kitos daiktinės teisės : įrašų nėra

7. Juridiniai faktai: įrašų nėra

8. Žymos: įrašų nėra

9. Specialiosios žemės ir miško naudojimo sąlygos:

9.1.

XXIX. Paviršinio vandens telkinių apsaugos zonos ir pakrantės apsaugos juostos

Daiktas: **žemės sklypas Nr. 6665-0004-0062, aprašytas p. 2.1.**Įregistravimo pagrindas: **1997-03-18 Apskritis viršinininko įsakymas Nr. 8ž**Įrašas galioja: **Nuo 1997-03-18**

9.2.

XXI. Žemės sklypai, kuriuose įrengtos valstybei priklausančios melioracijos sistemos bei įrenginiai

Daiktas: **žemės sklypas Nr. 6665-0004-0062, aprašytas p. 2.1.**Įregistravimo pagrindas: **1997-03-18 Apskritis viršinininko įsakymas Nr. 8ž**Įrašas galioja: **Nuo 1997-03-18**

9.3.

II. Kelių apsaugos zonos

Daiktas: **žemės sklypas Nr. 6665-0004-0062, aprašytas p. 2.1.**Įregistravimo pagrindas: **1997-03-18 Apskritis viršinininko įsakymas Nr. 8ž**Įrašas galioja: **Nuo 1997-03-18**

10. Daikto registravimas ir kadastro žymos: įrašų nėra

11. Registro pastabos ir nuorodos: įrašų nėra

12. Kita informacija: įrašų nėra

13. Informacija apie duomenų sandoriui tikslinimą: įrašų nėra

2017-06-05 13:18:54

Dokumentą atspausdino

TADAS SURVILA



VALSTYBĖS ĮMONĖ REGISTRŲ CENTRAS
Vinco Kudirkos g. 18-3, 03105 Vilnius, tel. (8 5) 2688 262, faks. (8 5) 2688 311, el.p. info@registrucentras.lt

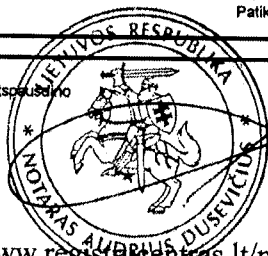
NEKILNOJAMOJO TURTO REGISTRO CENTRINIO DUOMENŲ BANKO IŠRAŠAS

| | | |
|---|---|---------------------|
| 1. Nekilnojamojo turto registre įregistruotas turtas: | | 2018-05-22 11:11:04 |
| Registro Nr.: 44/1540889 Registro tipas: Žemės sklypas Sudarymo data: 2012-08-30 Panevėžio r. sav., Raguvos sen., Vėžiškių k. Registro tvarkytojas: Valstybės įmonės Registrų centro Panevėžio filialas | | |
| 2. Nekilnojamoji daiktai: | | |
| 2.1. | Žemės sklypas Panevėžio r. sav., Raguvos sen., Vėžiškių k. Unikalus daikto numeris: 4400-2428-3961 Žemės sklypo kadastro numeris ir kadastro vietovės pavadinimas: 6665/0005/551 Raguvos k.v. Daikto pagrindinė naudojimo paskirtis: Žemės ūkio Žemės sklypo naudojimo būdas: Kiti žemės ūkio paskirties žemės sklypai Žemės sklypo plotas: 0.4987 ha Žemės ūkio naudmenų plotas viso: 0.4987 ha iš jo: ariamos žemės plotas: 0.4987 ha Nusausintos žemės plotas: 0.4987 ha Žemės ūkio naudmenų našumo balas: 40.0 Matavimų tipas: Žemės sklypas suformuotas atliekant kadastrinius matavimus Indeksuota žemės sklypo vertė: 365 Eur Žemės sklypo vertė: 228 Eur Vidutinė rinkos vertė: 810 Eur Vidutinės rinkos vertės nustatymo data: 2018-05-02 Vidutinės rinkos vertės nustatymo būdas: Masinis vertinimas Kadastro duomenų nustatymo data: 2012-07-04 | |
| 3. Daikto priklausiniai iš kito registro: įrašų nėra | | |
| 4. Nuosavybė: | | |
| 4.1. | Nuosavybės teisė Savininkas: UAB "Marsta", a.k. 134070056 Daiktas: žemės sklypas Nr. 4400-2428-3961, aprašytas p. 2.1. Įregistravimo pagrindas: 2018-05-09 Pirkimo - pardavimo sutartis Nr. AD-1911 Įrašas galioja: Nuo 2018-05-21 | |
| 5. Valstybės ir savivaldybių žemės patikėjimo teisė: įrašų nėra | | |
| 6. Kitos daiktinės teisės: įrašų nėra | | |
| 7. Juridiniai faktai: įrašų nėra | | |
| 8. Žymos: įrašų nėra | | |
| 9. Specialiosios žemės ir miško naudojimo sąlygos: | | |
| 9.1. | XXIX. Paviršinio vandens telkinių apsaugos zonos ir pakrantės apsaugos juostos Daiktas: žemės sklypas Nr. 4400-2428-3961, aprašytas p. 2.1. Įregistravimo pagrindas: 2012-08-17 Nacionalinės žemės tarnybos prie Žemės ūkio ministerijos sprendimas Nr. 23S-259 Plotas: 0.4738 ha Įrašas galioja: Nuo 2012-10-10 | |
| 9.2. | XXI. Žemės sklypai, kuriuose įrengtos valstybei priklausančios melioracijos sistemos bei įrenginiai Daiktas: žemės sklypas Nr. 4400-2428-3961, aprašytas p. 2.1. Įregistravimo pagrindas: 2012-08-17 Nacionalinės žemės tarnybos prie Žemės ūkio ministerijos sprendimas Nr. 23S-259 Plotas: 0.4987 ha Įrašas galioja: Nuo 2012-10-10 | |
| 9.3. | II. Kelių apsaugos zonos Daiktas: žemės sklypas Nr. 4400-2428-3961, aprašytas p. 2.1. Įregistravimo pagrindas: 2012-08-17 Nacionalinės žemės tarnybos prie Žemės ūkio ministerijos sprendimas Nr. 23S-259 Plotas: 0.0468 ha Įrašas galioja: Nuo 2012-10-10 | |
| 10. Daikto registravimas ir kadastro žymos: | | |
| 10.1. | Kadastrinius matavimus atliko (kadastro žyma) Valstybės įmonė Valstybės žemės fondas, a.k. 120093212 Daiktas: žemės sklypas Nr. 4400-2428-3961, aprašytas p. 2.1. Įregistravimo pagrindas: 2012-07-04 Nekilnojamojo daikto kadastro duomenų byla Kvalifikacijos pažymėjimas Nr. 2M-M-796 Plotas: 0.4987 ha Įrašas galioja: Nuo 2012-10-10 | |
| 10.2. | Suformuotas naujas (daikto registravimas) Daiktas: žemės sklypas Nr. 4400-2428-3961, aprašytas p. 2.1. Įregistravimo pagrindas: 2012-07-04 Nekilnojamojo daikto kadastro duomenų byla 2012-08-17 Nacionalinės žemės tarnybos prie Žemės ūkio ministerijos sprendimas Nr. 23S-259 Plotas: 0.4987 ha Įrašas galioja: Nuo 2012-10-10 | |
| 11. Registro pastabos ir nuorodos: įrašų nėra | | |
| 12. Kita informacija: įrašų nėra | | |
| 13. Informacija apie duomenų sandoriui tikslinimą: | | |
| 13.1. | Duomenys patikslinti 2018-05-02, užsakymo Nr. 17661193 Patikslinimas galioja iki: 2018-05-31 Patikslinimas atliktas: MINDAUGAS KUBILIUS, 37402250532; | |

2018-05-22 11:11:04

Dokumentą atspausdinėjo

AUDRIUS DUSEVIČIUS





VALSTYBĖS ĮMONĖ REGISTRŲ CENTRAS
Vincio Kudirkos g. 18-3, 03105 Vilnius, tel. (8 5) 2688 262, faks. (8 5) 2688 311, e.p. info@registrucentras.lt

NEKILNOJAMOJO TURTO REGISTRO CENTRINIO DUOMENŲ BANKO IŠRAŠAS

1. Nekilnojamojo turto registre įregistruotas turtas: 2018-05-22 11:11:34

Registro Nr.: 44/1242145
Registro tipas: Žemės sklypas
Sudarymo data: 2008-12-04
Panevėžio r. sav., Raguvos sen., Vėžiškių k.
Registro tvarkytojas: Valstybės įmonės Registrų centro Panevėžio filialas

2. Nekilnojamieji daiktai:

2.1. Žemės sklypas
Panevėžio r. sav., Raguvos sen., Vėžiškių k.
 Unikalus daikto numeris: 4400-1769-3836
 Žemės sklypo kadastro numeris ir kadastro vietovės pavadinimas: 6665/0005:542 Raguvos k.v.
 Daikto pagrindinė naudojimo paskirtis: Žemės ūkio
 Žemės sklypo naudojimo būdas: Kiti žemės ūkio paskirties žemės sklypai
 Žemės sklypo plotas: 2.6074 ha
 Žemės ūkio naudmenų plotas viso: 2.6074 ha
 Iš jo: ariamos žemės plotas: 2.6074 ha
 Nusausintos žemės plotas: 2.6074 ha
 Žemės ūkio naudmenų našumo balas: 39,5
 Matavimų tipas: Žemės sklypas suformuotas atliekant kadastrinius matavimus
 Indeksuota žemės sklypo vertė: 2030 Eur
 Žemės sklypo vertė: 1269 Eur
 Vidutinė rinkos vertė: 3940 Eur
 Vidutinės rinkos vertės nustatymo data: 2018-05-02
 Vidutinės rinkos vertės nustatymo būdas: Masinis vertinimas
 Kadastro duomenų nustatymo data: 2008-10-21

3. Daikto priklausiniai iš kito registro: įrašų nėra

4. Nuosavybė:

4.1. Nuosavybės teisė
Savininkas: UAB "Marsta", a.k. 134070056
 Daiktas: žemės sklypas Nr. 4400-1769-3836, aprašytas p. 2.1.
 Įregistravimo pagrindas: 2018-05-09 Pirkimo - pardavimo sutartis Nr. AD-1911
 Įrašas galioja: Nuo 2018-05-21

5. Valstybės ir savivaldybių žemės patikėjimo teisė: įrašų nėra

6. Kitos daiktinės teisės: įrašų nėra

7. Juridiniai faktai: įrašų nėra

8. Žymos: įrašų nėra

9. Specialiosios žemės ir miško naudojimo sąlygos:

9.1. XXIX. Paviršinio vandens telkinių apsaugos zonos ir pakrantės apsaugos juostos
 Daiktas: žemės sklypas Nr. 4400-1769-3836, aprašytas p. 2.1.
 Įregistravimo pagrindas: 2009-03-03 Apskritis viršinininko įsakymas Nr. Z-779
 Aprašymas: Zonos 200 m. - 2,5635 ha, juosta 5 m. - 0,0638 ha.
 Įrašas galioja: Nuo 2009-03-13

9.2. XXI. Žemės sklypai, kuriuose įrengtos valstybei priklausanti melioracijos sistemos bei įrenginiai
 Daiktas: žemės sklypas Nr. 4400-1769-3836, aprašytas p. 2.1.
 Įregistravimo pagrindas: 2009-03-03 Apskritis viršinininko įsakymas Nr. Z-779
 Plotas: 2.6074 ha
 Įrašas galioja: Nuo 2009-03-13

9.3. VI. Elektros linijų apsaugos zonos
 Daiktas: žemės sklypas Nr. 4400-1769-3836, aprašytas p. 2.1.
 Įregistravimo pagrindas: 2009-03-03 Apskritis viršinininko įsakymas Nr. Z-779
 Plotas: 0.4112 ha
 Įrašas galioja: Nuo 2009-03-13

9.4. II. Kelių apsaugos zonos
 Daiktas: žemės sklypas Nr. 4400-1769-3836, aprašytas p. 2.1.
 Įregistravimo pagrindas: 2009-03-03 Apskritis viršinininko įsakymas Nr. Z-779
 Plotas: 0.2552 ha
 Įrašas galioja: Nuo 2009-03-13

10. Daikto registravimas ir kadastro žymos:

10.1. Kadastrinius matavimus atliko (kadastro žyma)
Valstybės įmonė Valstybės žemės fondas, a.k. 120093212
 Daiktas: žemės sklypas Nr. 4400-1769-3836, aprašytas p. 2.1.
 Įregistravimo pagrindas: 2008-10-21 Nekilnojamojo daikto kadastro duomenų byla
 Plotas: 2.6074 ha
 Įrašas galioja: Nuo 2009-03-10

10.2. Suformuotas naujas (daikto registravimas)
 Daiktas: žemės sklypas Nr. 4400-1769-3836, aprašytas p. 2.1.
 Įregistravimo pagrindas: 2008-10-21 Nekilnojamojo daikto kadastro duomenų byla
 2009-03-03 Apskritis viršinininko įsakymas Nr. Z-779
 Plotas: 2.6074 ha
 Įrašas galioja: Nuo 2009-03-10

11. Registro pastabos ir nuorodos: įrašų nėra

12. Kita informacija: įrašų nėra

13. Informacija apie duomenų sandoriui tikslinimą:

13.1. Duomenys patikslinti 2018-05-02, užsakymo Nr. 17561193
 Patikslinimas galioja iki: 2018-05-31
 Patikslinimas atliktas: MINDAUGAS KUBILIUS, 37402260532;

2018-05-22 11:11:34

Dokumentą atspausdino

AUDRIUS DUSEVIČIUS





**LIETUVOS GEOLOGIJOS TARNYBOS
PRIE APLINKOS MINISTERIJOS
DIREKTORIUS**

**ĮSAKYMAS
DĖL PANEVĖŽIO RAJONO RAGUVOS SMĖLIO IR ŽVYRO TELKINIO NAUJO
PLOTO IŠTEKLIŲ APROBAVIMO IR ĮRAŠYMO ŽEMĖS GELMIŲ REGISTRO ŽEMĖS
GELMIŲ IŠTEKLIŲ DALYJE**

2017 m. liepos 5 d. Nr. 1-197
Vilnius

Vadovaudamasis Lietuvos geologijos tarnybos prie Aplinkos ministerijos nuostatų 9.1.2, 9.2.3, 9.3.1 ir 16.4 punktais bei Išžvalgytų kietųjų naudingųjų iškasenų išteklių aprobavimo tvarkos aprašo 25 punktu ir atsižvelgdama į Žemės gelmių išteklių skyriaus 2017-07-05 išvadą, teikiamą išnagrinėjus UAB „Kelprojektas“ pateiktus Panevėžio rajono Raguvos smėlio ir žvyro telkinio naujo ploto detalios žvalgybos ataskaitos duomenis ir dokumentus:

1. **A p r o b u o j u** pagal 2017 m. gegužės 29 d. būklę Panevėžio rajono Raguvos smėlio ir žvyro telkinio naujo ploto detaliai išžvalgytus spėjamai vertingus išteklius (bendrame 7,12 ha plote, identifikavimo kodas 331):

smėlio 7,12 ha plote – 562 tūkst. kub. m,

žvyro 2,72 ha plote – 87 tūkst. kub. m,

iš jų vietinės reikšmės kelio ir jo apsauginėje zonoje:

smėlio 0,52 ha plote – 47 tūkst. kub. m,

žvyro 0,23 ha plote – 7 tūkst. kub. m.

Smėlis ir žvyras tinka automobilių kelių gruntams gaminti pagal standarto LST 1331:2015 lt (Automobilių kelių gruntai. Klasifikacija) reikalavimus;

2. **P a v e d u** Žemės gelmių išteklių skyriui įrašyti Žemės gelmių registro Žemės gelmių išteklių dalyje šiuo įsakymu aprobuotus Raguvos smėlio ir žvyro telkinio naujo ploto išteklius.

Žemės gelmių išteklių skyriaus vedėjas,
pavadojantis direktorių

Vytautas Antanas Januška

Parengė
S.Pranskūnaitė

Kontra tikras

Januška
Lietuvos geologijos tarnyba
Lietuvos aplinkos ministerija
2017-07-05



LIETUVOS GEOLOGIJOS TARNYBOS
PRIE APLINKOS MINISTERIJOS
DIREKTORIUS

ĮSAKYMAS
DĖL PANEVĖŽIO RAJONO RAGUVOS SMĖLIO IR ŽVYRO TELKINIO NAUJO
PLOTO SMĖLIO IŠTEKLIŲ APROBAVIMO IR ĮRAŠYMO ŽEMĖS GELMIŲ
REGISTRO ŽEMĖS GELMIŲ IŠTEKLIŲ DALYJE

2018 m. liepos 19 d. Nr. 1-126
Vilnius

Vadovaudamasis Lietuvos geologijos tarnybos prie Aplinkos ministerijos nuostatų 9.1.2, 9.2.3, 9.3.1 ir 16.4 punktais bei Išžvalgytų kietųjų naudingųjų iškasenų išteklių aprobavimo tvarkos aprašo 25 punktu ir atsižvelgdamas į Žemės gelmių išteklių skyriaus 2018-07-19 išvadą, teikiamą išnagrinėjus UAB „Kelprojektas“ pateiktus Panevėžio rajono Raguvos smėlio ir žvyro telkinio naujo ploto detalios žvalgybos ataskaitos duomenis ir dokumentus:

1. A p r o b u o j u pagal 2018 m. birželio mėn. būklę Panevėžio rajono Raguvos smėlio ir žvyro telkinio naujo ploto detaliai išžvalgytus spėjamai vertingus smėlio išteklius (identifikavimo kodas 331):

2,28 ha plote – 139 tūkst. kub. m,

iš jų telkinį kertančios orinės ETL apsaugos zonoje:

0,3 ha plote – 16 tūkst. kub. m.

Smėlis tinka automobilių kelių gruntams pagal standarto LST 1331:2015 lt (Gruntai, skirti keliams ir jų statiniams. Klasifikacija) reikalavimus.

2. P a v e d u Žemės gelmių išteklių skyriui:

2.1. įrašyti Žemės gelmių registro Žemės gelmių išteklių dalyje aprobuotus Raguvos smėlio ir žvyro telkinio naujo ploto detaliai išžvalgytus smėlio išteklius;

2.2. pažymėti valstybinėje geologinės informacijos sistemoje GEOLIS, kad likę parengtiniai išžvalgyti Raguvos smėlio ir žvyro telkinio žvyro ištekliai slūgso 2,2 ha plote, kuriame išteklių kiekis sudaro 82 tūkst. kub. m.

L. e. direktoriaus pareigas

Jolanta Čyžienė

Konija tikra
Elvyra Žemaitienė
Teisės ir administravimo skyriaus
vyresnioji referentė
Elvyra Žemaitienė
2018-07-19

Ukstp. 4

PLANUOJAMOS ŪKINĖS VEIKLOS ORGANIZATORIAUS IR PAV DOKUMENTŲ RENGĖJO DEKLARACIJA

DĖL PAV DOKUMENTŲ RENGĖJO KOMPETENCIJOS PATVIRTINTIMO

Pagal Lietuvos Respublikos Aplinkos ministro 2017 m. spalio 16 d. įsakymo Nr. D1-845 „Dėl planuojamos ūkinės veiklos atrankos dėl poveikio aplinkai vertinimo tvarkos aprašo patvirtinimo“ II skyriaus, penkto skirsnio 44 punktą, tvirtiname, kad PAV dokumentų rengėjas, UAB „Kelprojektas“, atitinka Lietuvos Respublikos planuojamos ūkinės veiklos poveikio aplinkai vertinimo įstatymo 5 straipsnio 1 dalies 4 punkte nustatytus reikalavimus.

Planuojamos ūkinės veiklos
organizatorius

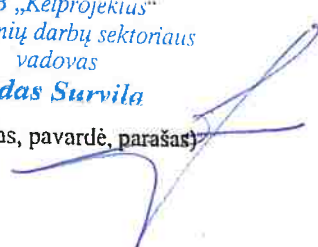


(vardas, pavardė, parašas)

Poveikio aplinkai vertinimo
dokumentų rengėjas

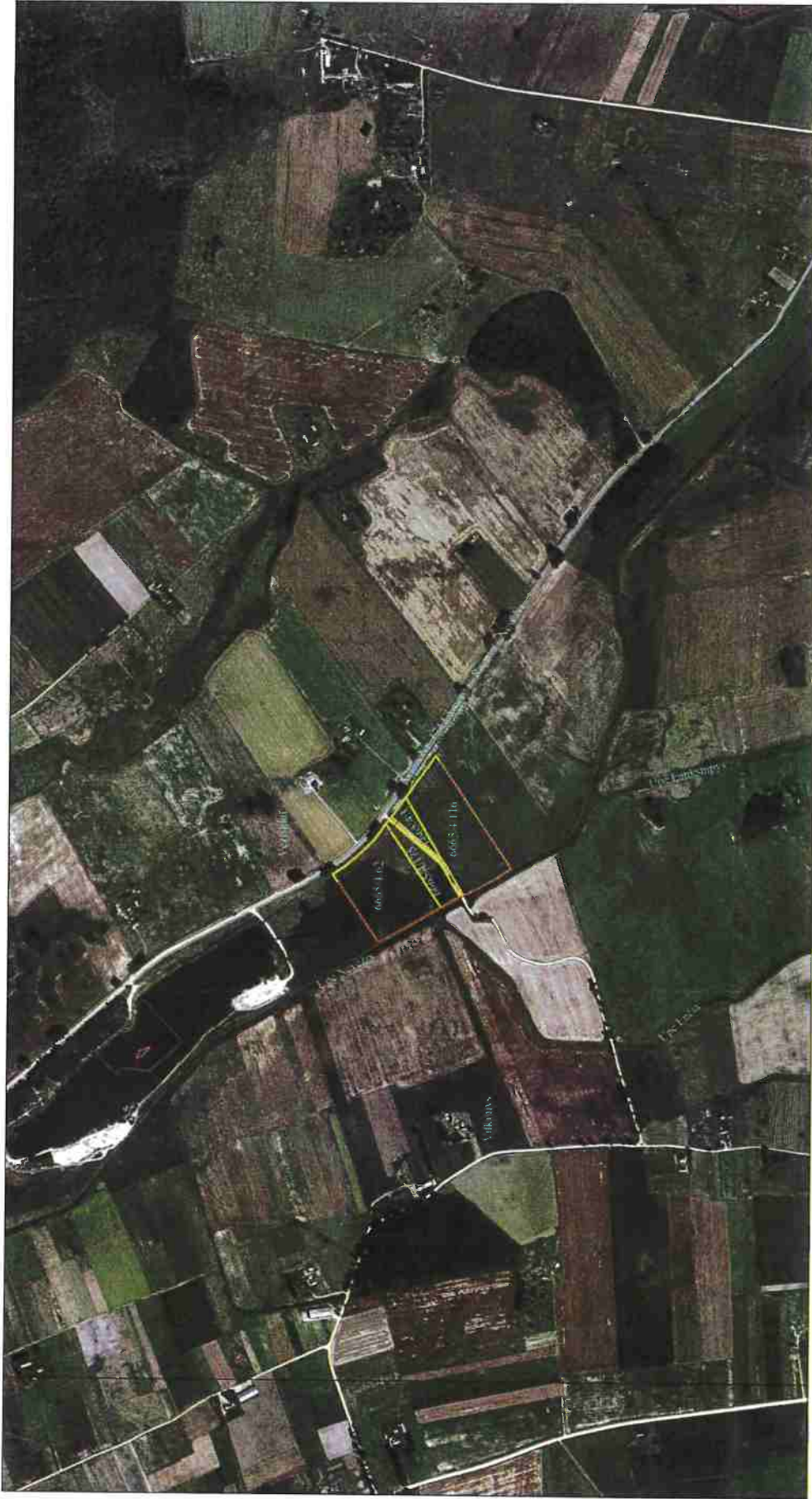
UAB „Kelprojektas“
Geologinių darbų sektoriaus
vadovas

Tadas Survila



(vardas, pavardė, parašas)

PRIVAČIOJE ŽEMĖJE PLANUOJAMŲ GEOLOGINIŲ TYRIMŲ PLOTO SCHEMA



- Žemės sklypų ribos: kad. Nr. 6665/0004:116, plotas - 3,8288 ha; kad. Nr. 6665/0004:176, plotas - 0,4663 ha; kad. Nr. 6665/0004:175, plotas - 1,0629 ha; kad. Nr. 6665/0004:62, plotas - 3,7831 ha. Bendras plotas - 9,1411 ha. Nuosavybės teisė į žemės sklypus priklauso Viktorui Burneikui
- Numatomas tyrimų plotas - 8,70 ha
- Parengtinai išvalgytų išteklių apskaičiavimo kontūras (1982 m.)
- Kasybos sklypas skirtas AB "Panevėžio keliai"

SUDERINTA:

Viktoras Burneika

Ukšt. p. 6



NACIONALINĖS ŽEMĖS TARNYBOS
PRIE ŽEMĖS ŪKIO MINISTERIJOS
PANEVĖŽIO SKYRIUS

UAB „Marsta“
Medžiotojų g. 60
37176 Panevėžys

2018-03-20 Nr. 23SD-1984(14.23.104.)
I 2018-03-06 Nr. prašyma

DĖL ŽEMĖS GELMIŲ TYRIMŲ PLOTO DERINIMO

Nacionalinės žemės tarnybos prie Žemės ūkio ministerijos Panevėžio skyrius, vadovaudamasis Žemės gelmių naudojimo planų rengimo taisyklėmis, patvirtintomis Lietuvos Respublikos aplinkos ministro 2014 m. vasario 17 d. įsakymu Nr. D1-145 „Dėl žemės gelmių naudojimo planų rengimo taisyklių patvirtinimo“, neprieštarauja dėl Raguvos telkinio naujo ploto detalios žvalgybos geologinių tyrimų, planuojamų atlikti nesuformuotame valstybinės žemės plote, esančiame Vėžiškių kaime, Raguvos seniūnijoje, Panevėžio rajono savivaldybėje.

Skyriaus vedėja

Vida Balčiūnienė

Nijolė Kudrauskienė, tel. 8 706 85 689, el. p. Nijole.Kudrauskiene@nzt.lt

100 Atkurtai
Lietuvai

Biudžetinė įstaiga
Gedimino pr. 19
01103 Vilnius
http://www.nzt.lt

Duomenys kaupiami ir saugomi
Juridinių asmenų registre
Kodas 188704927

Respublikos g. 38, 35173 Panevėžys
Tel. 8 706 85 683
Faks. 8 706 86 975
El. paštas panevezys@nzt.lt





IŠRAŠAS

IŠ SAUGOMŲ RŪŠIŲ INFORMACINĖS SISTEMOS

Nr. SRIS-2018-13392864

Išrašo suformavimo data: 2018-07-31 10:01:56

Išrašą užsakiusio asmens duomenys:

| | |
|------------------------------------|---|
| Vardas | ANDRIUS |
| Pavardė | KRUŠINSKAS |
| Pareigos | Technikas |
| Asmens kodas / įmonės kodas | 39007231097 |
| Prašymo numeris | SRIS-2018-13392864 |
| Prašymo data | 2018-07-31 |
| Adresas | I. Kanto g. 25, Kaunas |
| El. paštas | andrius.krusinskas@kelprojektas.lt |
| Telefonas | |
| Išrašo gavimo tikslas | Parengti atrankos informaciją dėl poveikio aplinkai vertinimo Panevėžio rajono Raguvos smėlio ir žvyro telkinio išteklių dalies naudojimo |

Prašyta teritorija: Laisvai pažymėta teritorija

Prašytos rūšys: Visos rūšys

Išrašė pateikiama situacija iki: 2018-07-31

DĖMESIO! Išrašė esančius duomenis, kuriuose yra tikslios saugomų gyvūnų, augalų ir gyvūnų rūšių radaviečių ar augaviečių koordinatės, galima naudoti tik nurodytais tikslais, neatskleisti jų kitiems asmenims, jei tai galėtų sukelti grėsmę saugomų rūšių išlikimui.

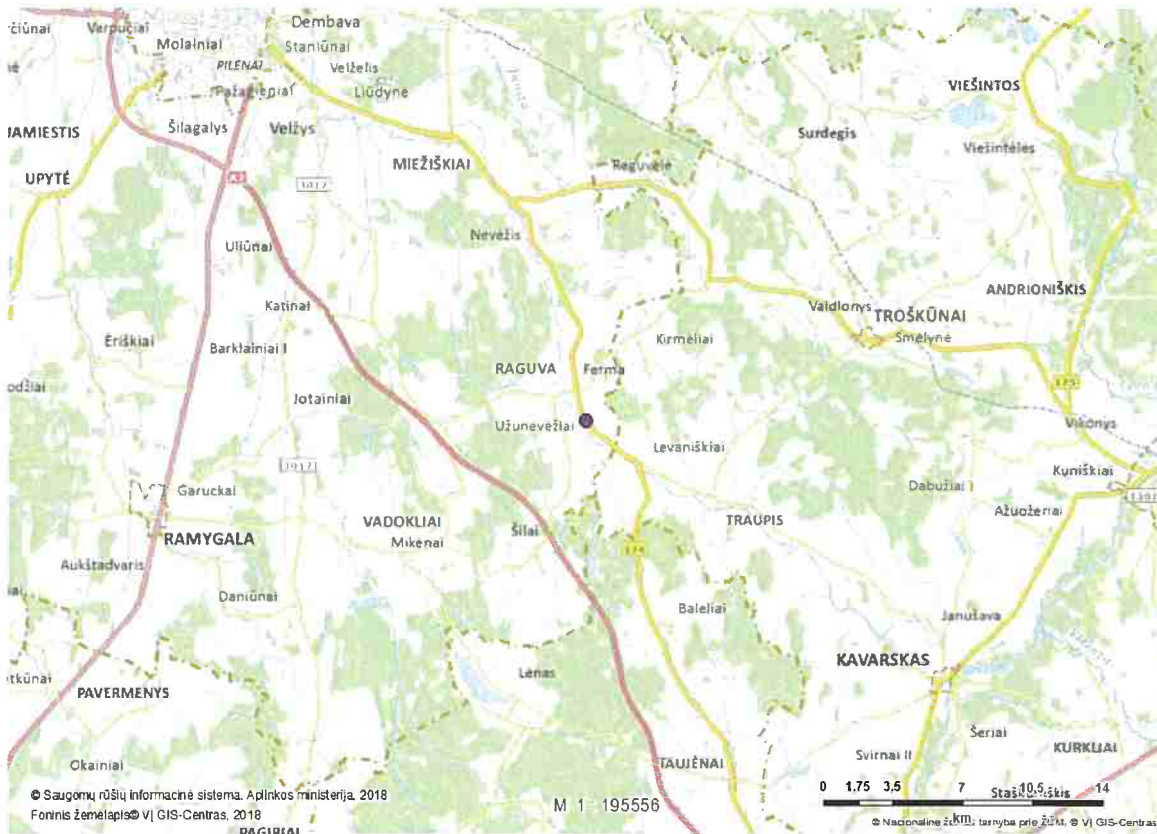
Kituose puslapiuose pateikiami detalūs prašytoje teritorijoje aptinkamų saugomų rūšių radaviečių ar augaviečių bei jų stebėjimų duomenys:

1. RAD-ANAIMP031459 (Didysis karališkasis laumžirgis)

Radavietės/augavietės duomenys:

| | |
|--|---------------------------------|
| Radavietės/augavietės kodas | RAD-ANAIMP031459 |
| Rūšis (lietuviškas pavadinimas) | Didysis karališkasis laumžirgis |
| Rūšis (lotyniškas pavadinimas) | Anax imperator |

Radavietės/augavietės žemėlapis:



Radavietės/augavietės stebėjimų duomenys:

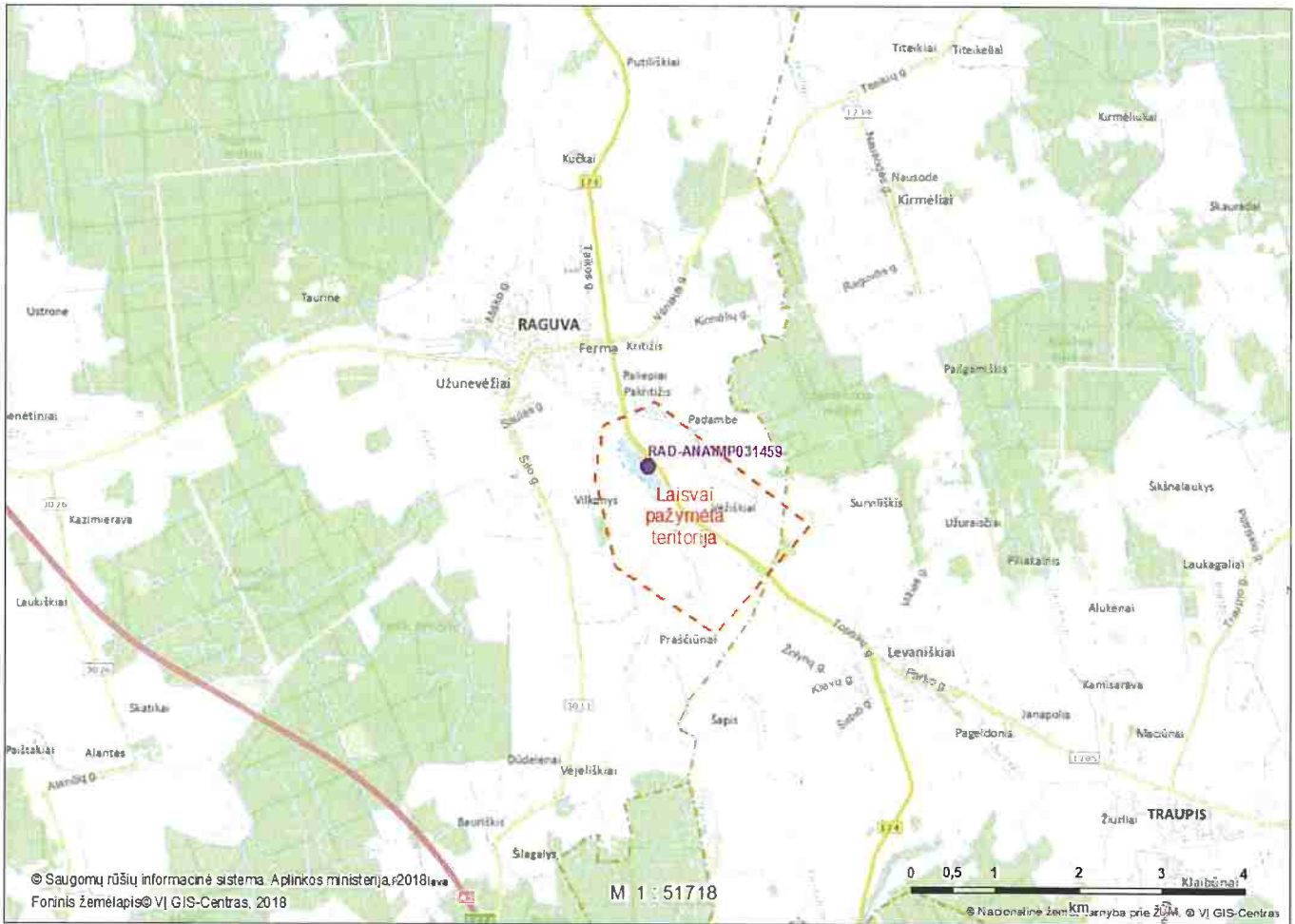
| Stebėjimo data | Radavietės būseną | Vystymosi stadija | Veiklos požymiai |
|----------------|-------------------|-------------------|------------------|
| 2010-07-13 | [nėra duomenų] | suaugęs individas | [nėra duomenų] |

Išrašo santrauka

Prašyta teritorija: Laisvai pažymėta teritorija

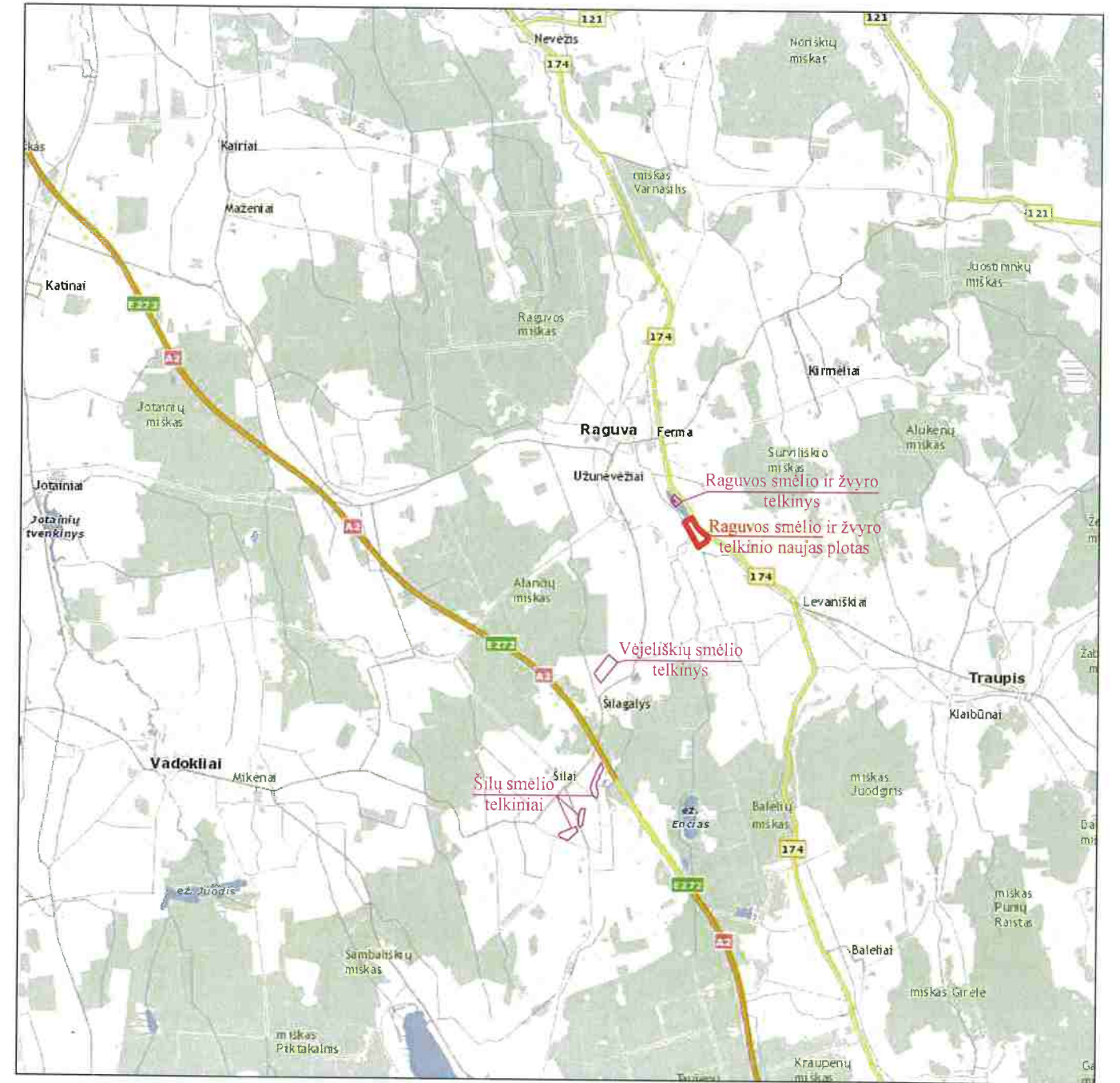
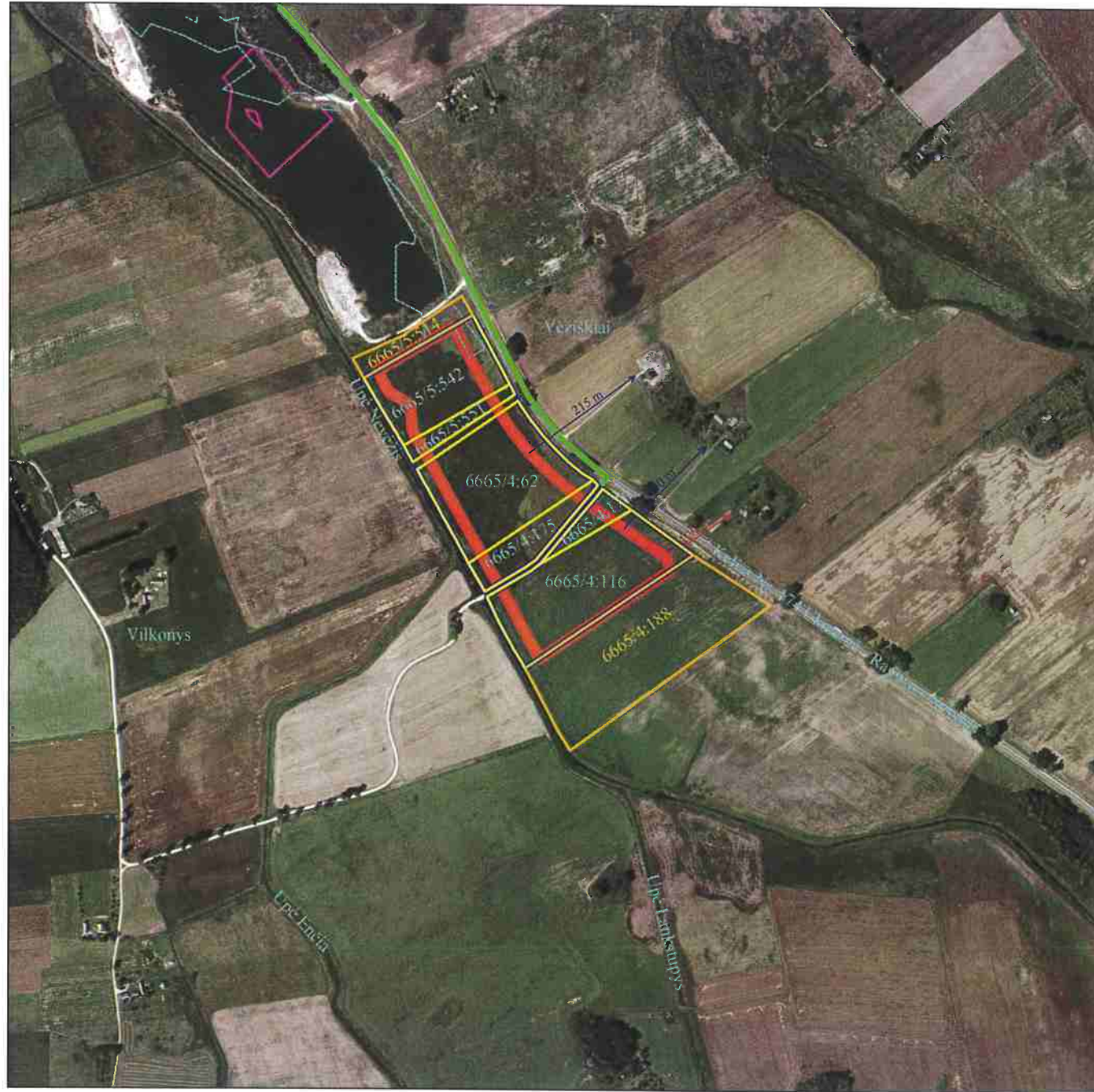
Prašytos rūšys: Visos rūšys

Teritorijoje aptinkamų prašytų saugomų rūšių radaviečių ir augaviečių apžvalginis žemėlapis:








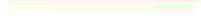



Išrašė pateikiamų teritorijoje aptinkamų prašytų saugomų rūšių radaviečių ir augaviečių sąrašas:

| Eil. nr. | Rūšis (lietuviškas pavadinimas) | Rūšis (lotyniškas pavadinimas) | Radavietės kodas | Paskutinio stebėjimo data |
|----------|---------------------------------|--------------------------------|------------------|---------------------------|
| 1. | Didysis karališkasis laumžirgis | <i>Anax imperator</i> | RAD-ANAIMP031459 | 2010-07-13 |



M 1:10000

M 1:100000

-  Žemės sklypų ribos: kad. Nr. 6665/0005:551, plotas - 0,4987 ha; kad. Nr. 6665/0005:542, plotas - 2,6074 ha, kad. Nr. 6665/0004:116, plotas - 3,8288 ha; kad. Nr. 6665/0004:176, plotas - 0,4663 ha; kad. Nr. 6665/0004:175, plotas - 1,0629 ha; kad. Nr. 6665/0004:62, plotas - 3,7831 ha. Bendras plotas - 12,2472 ha
-  Parengtinai išžvalgytų išteklių apskaičiavimo kontūras (1982 m.)
-  Išteklių apskaičiavimo kontūras, 9,40 ha (plotas, kuriame bus vykdomi realūs kasybos darbai)
-  PŪV plotas - 12,2 ha
-  Kasybos sklypas skirtas AB "Panevėžio keliai"
-  Gretimų žemės sklypų ribos
-  Atstumas iki artimiausios gyvenamosios sodybos - 120 m
-  Atstumai iki artimiausių gyvenamųjų sodybų
-  Žaliavos transportavimo kelias

